

GEA

**Group of Applied
Economics**

CENTRUL
ROMÂN
DE POLITICI
ECONOMICE



ROMANIAN
CENTER FOR
ECONOMIC
POLICIES



ROMÂNIA ȘI AGENDA LISABONA
- aderarea la UE și competitivitatea economică -

Noiembrie 2004

Grupul de Economie Aplicata (GEA)
Centrul Român de Politici Economice (CEROPE)

Acest raport a fost elaborat de o echipă comună a Grupului de Economie Aplicată (GEA) și a Centrului Român de Politici Economice (CEROPE), la inițiativa și cu susținerea Ministerului Afacerilor Externe al României. Acesta reprezintă o versiune revizuită și extinsă a Raportului GEA-SOREC, elaborat în primăvara 2004: „Romania: An Assessment of the Lisbon Scorecard”.

Autori: Daniel Dăianu (coordonator)
Amalia Fugaru, Valentin Lazea, Bianca Păuna, Dragoș Pîslaru, Gheorghe Oprescu, Liviu Voinea

Mulțumiri:

Autorii doresc să mulțumească domnului Marius Hirțe și Grupului inter-ministerial focalizat pe Agenda Lisabona pentru comentariile făcute și sprijinul în documentarea anumitor secțiuni ale Raportului.

Mențiune: varianta originală este în limba engleză. Această versiune este o traducere realizată în cadrul Ministerului Afacerilor Externe.

Grupul de Economie Aplicată (GEA)
Str. Clucerului nr.34, Sector 1
011366 București, România
Tel: +40 31 402 2675, +40 31 402 2676
Fax: +40 21 222 51 09
Email: office@gea.org.ro
Website: www.gea.org.ro

Centrul Român de Politici Economice
Blvd. Națiunilor Unite nr.6, Scara 2, Ap. 32-33, Sector 5
București, România
Tel: +40 21 335 89 70, +40 21 335 89 71
Fax: +40 21 336 15 94
Email: office@cerope.ro
Website: www.cerope.ro

Cuprins

SUMAR EXECUTIV

- 1. INTRODUCERE – ROMANIA ȘI PROCESUL LISABONA**
 - 2. CREȘTERE SUSȚINUTĂ ȘI POLITICI MACROECONOMICE SĂNĂTOASE -2005-2010**
 - 2.1. Economia reală**
 - 2.2. Calitatea finanțelor publice – Previziuni asupra politicii fiscale și bugetare**
 - 2.3. Previziuni asupra politicii monetare**
 - 2.4. Echilibrul extern**
 - 3. COMPETITIVITATE ȘI INOVARE**
 - 3.1 Pregătirea pentru piața internă**
 - 3.1.1 Întărirea concurenței și reducerea subvențiilor pentru industrie**
 - 3.1.2 Finalizarea procesului de liberalizare**
 - 3.2 Un mai bun cadru de reglementare și un mediu de afaceri mai favorabil**
 - 3.3 Cercetare, dezvoltare și inovare (RDI) și calea către competitivitate**
 - 4. OCUPAREA FORȚEI DE MUNCĂ ȘI INCLUZIUNEA SOCIALĂ**
 - 4.1 Combaterea șomajului structural și pe termen lung**
 - 4.2 Locuri de muncă mai multe și mai bune**
 - 4.3. Creșterea coeziunii sociale prin reformarea sistemului pensiilor**
 - 4.4 Libera circulație a forței de muncă și impactul asupra migrației**
 - 5. DEZVOLTAREA DURABILĂ ȘI POLITICA DE MEDIU**
 - 5.1 Schimbarea climatică**
 - 5.2 Natura și biodiversitatea**
 - 5.3 Managementul resurselor, mediul și sănătatea**
 - 6. CONCLUZII**
- BIBLIOGRAFIE**
- ANEXĂ: Monitorizarea progresului României – indicatorii structurali ai strategiei Lisabona**

SUMAR EXECUTIV

Agenda Lisabona poate părea un lux pentru România în momentul de față. Bazele structurale ale economiei nu sunt foarte puternice, echilibrul extern este asigurat în principal de banii trimiși de românii din străinătate, intermedierea financiară este insuficient dezvoltată, activitățile agricole sunt departe de a fi eficiente în ansamblu, politica de concurență nu a rezolvat încă în mod eficient problema acordării ajutoarelor de stat, iar liberalizarea prețurilor la utilități este departe de a fi finalizată. În aceste condiții, efortul de a înainta în direcția unei economii bazate pe cunoaștere, când noi nu am consolidat încă economia de piață, este o încercare îndrăznească. Cu toate acestea, efortul trebuie făcut; în primul rând pentru că Agenda Lisabona este cotată foarte sus pe lista priorităților clubului la care vom adera în doi ani – Uniunea Europeană; și în al doilea rând, deoarece o economie bazată pe cunoaștere reprezintă șansa României de a adăuga mai multă valoare produselor și serviciilor sale pe termen mediu și lung. Cu toate că nu este obligatorie, Agenda Lisabona este complementară evoluției necesare economiei românești și se referă la majoritatea sferelor politicii publice.

Dar agenda Lisabona este foarte complexă și prioritățile sale pot fi interpretate în mod diferit de către fiecare țară: în timp ce UE este mult mai preocupată de coeziunea socială, crearea de locuri de muncă și sprijin pentru cercetare-dezvoltare, România mai are încă mult de lucru la capitolul desființare locuri de muncă (prin restructurare), scăderea inflației și îmbunătățirea mediului de afaceri. Asimilarea tehnologiei este mai importantă pentru România, pe termen scurt, decât crearea tehnologiei – deoarece, indiferent de cât de mult se dorește, etapele dezvoltării nu pot fi sărite atât de repede. În confirmarea stării actuale a economiei românești, indicatorii de pătrundere a cunoașterii (incluzând extinderea societății informaționale) progresează mai repede, în timp ce mulți indicatori de creare a cunoașterii sunt încă neperformanți.

Acest raport recunoaște progresul făcut în diverse domenii din agenda Lisabona și furnizează de asemenea un număr de recomandări strategice pentru a îmbunătăți capacitatea României de a se adapta la agenda Lisabona. Acest progres ar trebui judecat în primul rând pe plan intern, de vreme ce nici măcar nu ne-am apropiat de performanțele UE-25 la multe din obiectivele agendei Lisabona, și deoarece prioritățile din agenda Lisabona pot fi interpretate diferit de la țară la țară.

Recomandările orientative de strategie sunt incluse în secțiunile acestui raport, după cum urmează:

Politica fiscală și bugetară: o reformă consistentă a cheltuielilor publice este necesară pentru îmbunătățirea prioritizării lor și pentru a le redirecționa către domenii care să întărească capitalul uman al țării, infrastructura și capacitatea administrativă. Programarea bugetară multi-anuală este imperativă.

Politica monetară: în perspectiva aprecierii așteptate a monedei interne și a lipsei unor instrumente de adaptare la șocurile asimetrice, cum ar fi mobilitatea forței de muncă, participarea la mecanismul ERM-2 (etapa preliminară adoptării monedei euro) nu ar trebui să fie ținută mai devreme de 2010.

Politica de concurență și de liberalizare: 1. Ajutoarele de stat trebuie redirecționate către obiective pe plan orizontal, în special către ajutorul destinat domeniului de Cercetare-Dezvoltare (C-D); 2. Autoritățile care se ocupă de politica de concurență ar

trebui să aibă mai multă putere și o independență mai mare. O politică de concurență viguroasă va evita și abuzul de putere de piață în cazul privatizării utilităților – o problemă care altfel va duce la riscul ca utilizatorii să rămână captivi.

Politica C-D: 1. Trebuie creat un organism independent de consultanță pentru a umple golul actual între nivelele executiv și strategic în sistemul românesc de inovare. Un asemenea organism consultativ există în toate țările de baza din UE unde a contribuit la dezvoltarea și implementarea unei strategii coerente CDI; 2. Trebuie încurajat capitalul de risc pentru firmele inovatoare, iar guvernul trebuie să furnizeze co-finanțare pentru un fond de capital de risc pentru a sprijini firmele inovatoare; 3. Cheltuielile pentru C-D din sectorul privat trebuie susținute prin măsuri financiare indirecte, care sunt permise de regulamentele UE. Stimulii fiscali pot fi acordați în funcție de ponderea cheltuielilor C-D în cifra de afaceri sau de ponderea angajaților implicați în C-D în totalul angajaților sau numărul patentelor înregistrate în fiecare an.

Politica socială și de locuri de muncă: 1. Componentele non-salarii pentru costurile muncii trebuie diminuate, în special pentru muncile cu calificare redusă; 2. Costurile de angajare și concediere trebuie reduse; 3. Trebuie încurajată învățarea pe toată durata vieții; 4. Trebuie re-examinate unele prevederi ale Codului Muncii.

Politica de mediu: întărirea capacității instituționale pentru colectarea fondurilor și pentru administrarea proiectelor de mediu.

Agenda Lisabona poate, într-adevăr, să pară un lux pentru economia României care încă demonstrează riscuri și vulnerabilități structurale. Dar nu trebuie gândit în acest fel. În ultima instanță, atingerea obiectivelor agendei Lisabona ar întări, printre alți factori, bazele economiei și ar diminua riscurile, deoarece ar duce România într-un stadiu diferit de dezvoltare economică – de la o economie intensivă în factori la o economie intensivă în inovare. Până atunci, România trebuie să-și consolideze economia de piață și să creeze un mediu de afaceri prietenos care să promoveze cercetarea, dezvoltarea și inovarea.

1. INTRODUCERE – ROMÂNIA ȘI PROCESUL LISABONA

Despre Agenda Lisabona se vorbește mult în ultima vreme. Raportul echipei lui Wim Kok¹ critică puternic politicile din multe state membre UE – politici care nu sunt adecvate pentru a îndeplini obiectivele Agendei. Dar aceste obiective rămân, în mod fundamental, valide; ele reflectă o recunoaștere crescândă la nivelul UE că politicile tradiționale au început să nu mai dea rezultate în noul context economic marcat de provocările globalizării, de impactul revoluției informaționale și al noilor tehnologii. Mai mult, agenda reprezintă o reacție la relativa înrăutățire a competitivității UE în comparație cu SUA, Japonia, într-un moment de ascensiune economică rapidă a Chinei și a altor economii asiatice. În sfârșit, dar nu în cele din urmă, obiectivele agendei Lisabona reprezintă de fapt expresia atitudinilor și forțelor centripete din cadrul UE, care sunt preocupate de posibila diluare și plafonare a procesului de “adâncire” a procesului de integrare europeană.

După cum sugerează raportul lui Wim Kok, obiectivul central stabilit la Lisabona în 2000 de a transforma UE în cea mai competitivă economie bazată pe cunoaștere în decurs de zece ani s-a dovedit deja a fi prea ambițios. Alte rapoarte ale Comisiei Europene sau pregătite de experți independenți au arătat că performanța de ansamblu a statelor membre este relativ dezamăgitoare. De aceea va fi nevoie de adoptarea unei variante revizuite a Agenda Lisabona.

Trebuie spus totuși că există o mare diversitate în materie de eficiență a politicilor țărilor din cadrul UE. În timp ce se poate aprecia că unele state membre au realizat mai mult decât a fost propus la Lisabona (de exemplu țările nordice), multe altele rămân considerabil în urmă. O parte din cauzele unor asemenea dezvoltări poate fi găsită în combinația de reforme orientate către piață și de măsuri de politică publică, dar nu există o formulă miraculoasă care poate fi aplicată pentru a ajunge la un echilibru optim. Cu toate acestea, se consideră în general că principiile agendei Lisabona, de a investi în capitalul uman și în cercetare, de a promova inovarea, de a consolida piața internă etc. sunt linii directoare importante pentru creșterea prosperității economice europene.

La nivelul actual de dezvoltare a economiei românești nevoia de reforme structurale tinde să pună în umbră problema mai subtilă, deși la fel de importantă, a dezvoltării sectoarelor economiei orientate spre cunoaștere. În timp ce UE este în prezent foarte preocupată de coeziunea socială, crearea de locuri de muncă și de prioritatea pentru cercetare și inovare, aceasta pare să se aplice mai puțin României pe termen scurt, unde restructurarea (ce implică desființarea locurilor de muncă), limitarea salariilor, controlul inflației și îmbunătățirea mediului de afaceri sunt prioritățile cele mai importante. România, ca țară candidată, se ghidează în primul rând după criteriile Copenhaga care au ca obiectiv “*stabilirea unei economii de piață funcționale având capacitatea de a face față presiunilor competitive și forțelor pieței din cadrul Uniunii*”. În timp ce integrarea în cadrul Pieței Comune fără o economie de piață nu

¹ Fostul Prim-Ministru al Olandei Wim Kok a fost mandatat de către Consiliul European din martie 2004 să conducă un grup de experți la nivel înalt pentru a realiza o revizuire independentă a progresului realizat în ceea ce privește aplicarea Strategiei Lisabona. Raportul, intitulat “*Înfruntarea provocărilor: Strategia Lisabona pentru Creștere și Ocuparea Forței de Muncă*”, publicat la 1 noiembrie 2004, va servi ca un important instrument pentru pregătirea Mid-Term Review, care va avea loc în cadrul Consiliului European din primăvara anului 2005;

este posibilă, lipsa pregătirii adecvate a capacității de a face față presiunilor competitive ar prejudicia poziția României pe termen lung.

Pentru țările în curs de aderare, care se înscriu pe traiectorii de prindere din urmă, asimilarea tehnologiei (difuzarea) este mult mai importantă pentru creșterea productivității și pentru rate de creștere economică ridicate. Evoluția spectaculoasă din ultimele decenii a economiilor asiatice și a Irlandei în Europa confirmă cele arătate mai sus. Același lucru se poate spune, deși într-un mod mai reținut, despre Spania și Portugalia. România poate să beneficieze mult prin stabilirea de obiective înalte, dar numai dacă un asemenea efort va fi susținut de o politică publică inteligentă, care va conjugăa flexibilitatea pieții cu reglementări eficiente, urmărind dezvoltarea unei infrastructuri de bază și investiția adecvată în capitalul uman.

Obiectivele stabilite la Lisabona și în cadrul Consiliilor Europene ce au urmat nu sunt obligatorii în sensul că neîndeplinirea lor nu atrage consecințe directe negative de natură administrativă. Data de aderare a României la UE (2007) nu este amenințată de performanța în raport cu obiectivele Lisabona, chiar în condițiile revizuirii acestora. Totuși, ignorarea agendei Lisabona ar putea aduce un grad de risc considerabil, pe termen mediu și lung, în ceea ce privește dezvoltarea coerentă a României în cadrul unei UE lărgite.

Rezumând acțiunile de politică ce decurg din agenda Lisabona, se pot accentua două probleme; această enumerare nu este totuși exhaustivă.

- Investițiile în educație, transfer de tehnologie, cercetare-dezvoltare și inovare sunt factori complementari ai stabilității macro-economice; într-o economie în tranziție, ca cea a României, acestea pot reprezenta pilonii pentru realizarea unei creșteri economice susținute și durabile în viitor, pentru reducerea decalajelor economice.

Pe parcursul ultimului deceniu, România a avut un parcurs macroeconomic destul de turbulent, cu episoade de recesiune (1990 -1992; 1997-1999), revenire (1993- 1996) și creștere (2000-2004). Reducerea inflației a cunoscut un progres simțitor, dar inflația este încă ridicată; șomajul este scăzut în comparație cu alte economii din regiune, dar acesta se datorează, pe de o parte, șomajului ascuns din sectorul de stat și din agricultura subvenționată și, pe de altă parte, emigrării a unei părți mari din populația activă. Deficitul bugetar este în limitele Pactului de Stabilitate, dar deficitul cvasi-fiscal este mai ridicat.

Tabel 1: Principalii indicatori macroeconomici

	1993	1994	1995	1996	1997	1998	1999	2000	2001	2002	2003	2004*
Creștere reală a PIB	1,5	3,9	7,1	3,9	-6,6	-5,4	-3,2	1,6	5,3	4,9	4,9	7,5
Inflație Dec/Dec	295	61,7	27,8	57	151	40,6	51,4	40,7	30,3	17,8	14,1	9,6
Șomaj	10,4	10,9	9,5	6,6	8,8	10,3	11,5	10,5	8,6	8,1	7,6	7
Formarea capitalului fix, %PIB	17,9	20,3	21,4	23	21,2	18,2	17,7	18,9	20,5	21,1	23,5	24
Deficitul	4,5	1,4	5	7,2	6,7	7,5	3,8	3,7	5,5	3,4	5,6	6

contului curent/PIB												
Deficitul bugetar/PIB	2,6	4,2	4,1	5	3,6	2,8	2,5	3,6	3,1	2,5	2,4	1,6
Datorie externă pe termen mediu și lung/PIB	12,7	15,1	15,4	20	22,4	24,4	24,6	25,5	30,2	30,2	30,2	31

Sursa: adaptare după statisticile BNR

* prognoza

Cum poate să contribuie procesul Lisabona la stabilitatea macroeconomică în România? În primul rând poate să reducă deficitul comercial structural (și deficitul contului curent) pe termen lung. Cercetarea internă și inovarea ajută la creșterea conținutului local al producției interne, diminuând în consecință nevoia pentru importul de tehnologie și echipamente; va ajuta de asemenea creșterea valorii adăugate în producția internă, în activitățile orientate către export. În al doilea rând, accesul mai bun la educație și cunoaștere poate ajuta la creșterea comportamentului de economisire și investire (în contrast cu simplul consumerism), pe de o parte, și, pe de alta parte, sprijină dinamizarea profesională a angajaților (mărind și mobilitatea acestora). În al treilea rând, politicile de angajare activă și de incluziune socială sunt soluții la problema șomajului. În al patrulea rând, sprijinul pentru crearea de noi întreprinderi poate să îmbunătățească climatul de afaceri și să impulsioneze formarea capitalului intern.

- Investiția în cercetare-dezvoltare și în inovare în particular reprezintă cheia pentru schimbarea paradigmei de dezvoltare actuală a României.

Acest raport citează diverse studii care descriu situația actuală a României: tehnologia este în majoritate importată, nu creată pe plan local; firmele cu capital străin sunt promotori ai C-D în România, sub forma transferului de tehnologie; dar acest transfer de tehnologie este totuși utilizat pentru produse cu valoare adăugată mai redusă, iar tehnologia importată, în cele mai multe cazuri, nu este de ultimă generație după standardele internaționale; produsele de export sunt competitive prin preț, nu prin aportul de inovare. De exemplu Caceres et. all (2002), prin utilizarea costului unitar al produselor ca variabilă proxy pentru calitate, a descoperit că numai 18% din exporturile României au înglobat tehnologie înaltă (ce reprezintă cel mai scăzut procent din regiune). Vestea bună este că acest procent s-a dublat totuși față de situația existentă cu un deceniu în urmă.

Acesta este al doilea studiu independent care evaluează performanța economică a României prin raportarea la prioritățile Agendei Lisabona. Primul, pregătit în martie 2004, furnizează un sistem de notare bazat pe evaluarea succintă a principalelor obiective stabilite la Lisabona. Studiul prezent are o abordare diferită, încercând o analiză mai profundă a provocărilor cu care se confruntă România pentru a obține creșteri de competitivitate; sugerează căi de politică posibile pentru a mări convergența cu standardele UE. Momentul realizării acestui al doilea raport nu este ales la întâmplare, eforturi similare au fost depuse de numeroase state membre pentru a furniza informații pentru evaluarea intermediară (Mid-term Review) a progreselor

înregistrate la nivelul UE în adoptarea obiectivelor Agendei Lisabona, ce va avea loc în cadrul Consiliului European de primăvară 2005.

Următoarele părți ale raportului se vor concentra asupra problemelor referitoare la premisele necesare unei creșteri economice susținute, la competitivitate și inovare, la crearea de locuri de muncă și procesul de incluziune socială și la eforturile necesare pentru dezvoltarea durabilă.

2. CREȘTERE SUSTINUTĂ ȘI POLITICI MACROECONOMICE SĂNĂTOASE - 2005-2010

Economia românească se preconizează că va crește, în medie, cu un procent estimativ de 5% PIB în următorii cinci ani. Acest ritm de creștere va fi impulsivat mai ales de investițiile străine directe (ISD) și de consumul intern. ISD (incluzând transferul de know-how și management) vor crește în mod constant pe măsură ce România își îmbunătățește rating-urile de credit și păstrează o forță de muncă relativ ieftină, în timp ce expansiunea veniturilor va întreține cererea internă, jucând un rol important în diminuarea diferențelor de nivel de trai față de UE.

2.1.1. Economia reală

Evaluare

Perspectiva extinderii UE contribuie la creșterea economică a României într-o manieră decisivă; de asemenea grăbește ritmul reformelor structurale pe măsură ce perioada de tranziție se apropie de sfârșit și convergența cu UE devine noul obiectiv al politicii publice. Una dintre principalele consecințe este aceea că accelerarea competiției va mări semnificativ presiunea asupra firmelor interne, în special în sectoarele unde comerțul exterior joacă un rol major.

Transformarea economiei va duce la reducerea unor sectoare ca pondere în PIB și expansiunea rapidă a unor sectoare care în prezent sunt reprezentate mai puțin în PIB. Astfel, intuitiv, volumul nou de afaceri creat de influxul ISD va crea cererea pentru dezvoltarea infrastructurii, care la rândul său va duce la creșteri în alte industrii/sectoare, cum ar fi metalurgie, materiale de construcții, mașini și echipamente, sectorul imobiliar, sectorul bancar.

De asemenea, accelerarea consumului va genera, la rândul ei, cerere pentru sectorul imobiliar, construcții, bunuri de consum, servicii financiare care vor contribui la creșterea sectorului de servicii în general, dar și al industriilor legate de construcții.

Studii recente² sprijină ideea menționată anterior punând accentul pe două sectoare care se vor contracta în termeni absoluți ca valoare adăugată în PIB. Aceste două sectoare sunt agricultura și textilele (incluzând confecțiile de îmbrăcăminte). Deși, în momentul de față cele două sectoare au un ritm dinamic de creștere a valorii adăugate, în ultimii doi ani s-a observat o diminuare evidentă a acestui ritm.

În al doilea rând, există sectoare care tind să crească într-un ritm (în medie) mai mic decât rata de creștere a PIB. Unele din aceste sectoare, ca mineritul sau industria alimentară și de băuturi, pot să se consolideze pe o pantă a declinului, dar altele, precum sectorul energetic sau cel al materialelor de construcție vor cunoaște un ritm de creștere accelerat în anii care vin.

În al treilea rând, un număr de sectoare cunosc o creștere într-un ritm apropiat celui al PIB care poate indica că nu există o corelație clară între dezvoltarea lor și PIB (cum este de exemplu cazul administrației publice).

² Hans Holzhaecker "Europa Centrală și de Est: Schimbări Structurale după Aderarea la UE", din "ECE – de la Tranziție la Convergență", editat de Bank Austria Creditanstalt

În sfârșit, există un grup de sectoare care deja cresc la o rată accelerată în comparație cu PIB cum ar fi intermedierea financiară, sectorul imobiliar, mașini și piese de schimb; activitatea lor este de așteptat să își mențină o evoluție accelerată în perioada următoare.

Schimbarea structurală menționată mai sus va crea un anumit model al industriei românești în următorii cinci ani, dat fiind faptul că se preconizează un grad de specializare în creștere (de exemplu în industria mașinilor și pieselor de schimb). Acesta va aduce România mai aproape de modelul Republicii Cehe printre țările CEEC, dar înseamnă și că competiția va deveni mai strânsă pe acest sector cu alte economii specializate ca Germania sau Suedia. Deoarece aceste schimbări în structura industriei vor determina mutații importante pe piața muncii, Guvernul României va trebui să fie pregătit să le anticipeze și să se pregătească în mod corespunzător pentru ameliorarea șocurilor potențiale.

2.1.2. Calitatea finanțelor publice – Previțiuni asupra politicii fiscale și bugetare

Evaluare

Politica fiscală și bugetară a avut un rol consistent în procesul de reducere a inflației în ultimii ani. Deficitul bugetar s-a diminuat de la 4% din PIB în 2000 la 2% din PIB în 2003 pentru a reduce cererea agregată în exces și pentru a limita presiunea asupra deficitului contului curent. Această tendință continuă și în 2004, când deficitul bugetar se va diminua din nou, atingând un nivel prognozat de 1,64% din PIB.

Pe partea de venituri la buget, România s-a angajat să mărească ponderea acestora în PIB încă din primul Program Economic de Pre-aderare (PEP) înaintat Uniunii Europene în 2001. Principalele măsuri întreprinse pentru atingerea acestor obiective au fost reforma administrației fiscale și îmbunătățirea colectării de taxe, reducerea contribuțiilor de asigurări sociale și lărgirea bazei de impozitare. Începând din 2004, s-a înființat o administrație fiscală semiautonomă, cu buget propriu, resurse umane și funcții de contabilitate. Colectarea, supravegherea și auditul taxelor de asigurări sociale, care înainte se colectau de instituții separate, au fost de asemenea integrate în acesta nouă organizare. Mai mult, s-a emis un nou Cod Fiscal care a eliminat multe din instrumentele fiscale preferențiale, care au creat distorsiuni în mediul de afaceri și au diminuat în trecut baza de impozitare. Contribuțiile de asigurări sociale au fost reduse la 49,5% de la mai mult de 60% în 2000. Acest proces va continua și în următorii ani pentru a reduce tendința către evaziune fiscală și a mări competitivitatea în atragerea de ISD.

Veniturile bugetare se așteaptă să crească de la 31,5% din PIB în 2004 la 35,8% din PIB în 2008. Cheltuieli vor crește de la 33,1% din PIB în 2004 la 38,3% din PIB în 2008. Aceasta va permite o creștere a cheltuielilor publice în domenii cheie cum ar fi sănătate, educație, infrastructură și cercetare-dezvoltare.

Este totuși necesar de tras un semnal de alarmă. Un număr important de presiuni viitoare vor apărea în mod probabil asupra bugetului, provenind, printre altele, din necesitatea reformării sistemului de asigurări sociale, din nevoile de co-finanțare a

fondurilor UE, din implementarea acquis-ului, din costurile substanțiale ale PPP-urilor³.

Tabel 2: Previțiunile veniturilor și cheltuielilor publice pe termen mediu (%PIB)

	2003	2004	2005	2006	2007	2008
Venituri totale	30,3	31,5	31,2	31,6	34,9	35,6
Cheltuieli totale	32,3	33,1	32,7	33,5	37,4	38,3
Deficit bugetar	2	1,6	1,5	1,9	2,5	2,7
Serviciul datoriei externe	2,1	1,5	1,5	1,7	1,7	1,5
Deficit/surplus primar	0,1	-0,1	0	-0,2	-0,8	-1,2

Recomandări de politică

Există o nevoie urgentă pentru programarea bugetară multi-anuală (PBMA), care ar trebui să anticipeze în profunzime presiunile viitoare asupra bugetului. Acest tip de analiză se cere tot mai mult din moment ce țintirea inflației (noul regim monetar care va fi introdus de Banca Centrală în 2005) ar putea să pună în dificultate politica bugetară în cazul șocurilor adverse.

În perspectiva unor posibile presiuni asupra bugetului în anii care vin, politicile de venit și reforma structurală vor trebui să joace un rol mai important în consolidarea fiscală și sprijinirea reducerii inflației. O reformă consistentă a cheltuielilor publice va fi necesară pentru îmbunătățirea prioritizării lor și pentru redirecționarea lor către alte domenii care să întărească capitalul uman al țării, infrastructura și capacitatea administrativă. Aceasta va permite suportarea unor costuri adiționale legate de aderarea la UE, evitând implementarea unor politici fiscale și bugetare pro-ciclice riscante.

Reforma sistemelor de sănătate și pensii este crucială pentru a contracara presiunea cheltuielilor unei populații îmbătrânite și pentru a îmbunătăți durabilitatea finanțelor publice.

2.1.3. Previțiuni asupra politicii monetare

Evaluare

Un mediu macroeconomic previzibil și stabil este o pre-condiție crucială pentru integrarea cu succes a României în UE și, într-o etapă mai târzie, în UEM. În acest context, politica monetară va trece, în următorii ani, printr-o serie de schimbări foarte importante. Scopul lor final este de a aduce inflația la o cifră, îndeplinind criteriile de la Maastricht de convergență nominală și pavând drumul pentru îndeplinirea unei convergențe reale, astfel încât să transforme economia românească într-o economie competitivă.

³ Parteneriate Public Privat, în special legate de proiectele mari de infrastructură;

Măsurile de politică monetară care ar trebui luate în perioada următoare ar putea fi grupate în trei categorii, conform orizontului de timp aferent: pe termen scurt (2005), pe termen mediu (2006-2010) și pe termen lung (2011 și după aceasta dată).

Începând cu măsurile pe termen scurt, 2005 va fi un an critic. Cea mai importantă măsură este deplasarea planificată de la o politică de control a agregatelor monetare la o politică de țintire directă a inflației (TI) de către Banca Națională a României. O precondiție crucială pentru a face această politică posibilă a fost amendarea statutului Băncii Centrale, prin Legea 312/2004 care prevede:

- declararea stabilității prețurilor ca singurul obiectiv fundamental al BNR;
- consolidarea independenței sale instituționale, personale și financiare;
- interzicerea oricăror posibilități de finanțare a instituțiilor publice de către Banca Centrală;
- eliminarea accesului privilegiat al instituțiilor publice la resursele instituțiilor financiare.

Alte precondiții se referă la o înțelegere adecvată a mecanismului de transmitere monetară în economia românească (ceea ce va permite BNR să aibă previziuni bune pentru măsurile de politică monetară) și o consolidare fiscală adecvată. De fapt, aceste precondiții, ca și alte trăsături ale economiei românești (gradul de euroizare, monetizarea locală, intensitatea schimbărilor structurale) vor determina conținutul regimului TI.

Un alt scop ambițios de politică monetară este continuarea liberalizării tranzacțiilor contului de capital, care în mare parte a fost deja îndeplinită. Non-rezidenților li se va permite deschiderea de conturi la băncile locale pe parcursul anului 2005. Banca Centrală este pregătită pentru această măsură, prin trimiterea de semnale care ar trebui să descurajeze speculațiile prin:

- diminuarea ratei dobânzii de referință;
- permiterea unei flexibilități mai mari a ratei de schimb;
- provizionarea depozitelor străine la un nivel mult mai ridicat (30%) decât depozitele interne (18%).

A treia măsură importantă demnă de menționat este începerea funcționării Sistemului Electronic de Plăți, care a fost proiectat și implementat sub egida unui proiect PHARE în perioada 2002-2004. Acest sistem va fi alcătuit din trei elemente:

- un sistem de plăți pentru sume mari (RTGS);
- un sistem de plăți pentru sume mici (ACH);
- un sistem de plăți pentru bonuri de tezaur (GSRS).

Prin implementarea tuturor celor trei sisteme, România va face un salt față de celelalte țări în tranziție, care au implementat doar unul sau două dintre acestea.

În sfârșit, o măsură care trebuia luată demult este redenominarea monedei naționale, Leul, care va avea loc la 1 iulie 2005. Prin această măsură, noile bancnote și monede le vor înlocui pe cele vechi la o rată de 1:10000. Explozia potențială a inflației care ar putea să rezulte din rotunjire va fi contracarată prin obligarea tuturor comercianților să afișeze atât vechile cât și noile prețuri cu câteva luni înainte de convertire.

Dacă ne întoarcem la termenul mediu (2006-2010), aceasta este perioada când, în paralel cu aderarea la UE, inflația ar trebui îmblânzită și adusă la o singură cifră, cât mai mică. Problema crucială la acel moment va fi când și în ce fel România va adera

la UEM, adică va adopta euro ca monedă. Opinia actuală⁴ este că România va putea să intre în sistemul ERM-2 în perioada 2009-2011, cu perspectiva de a rămâne în acest mecanism cea mai mică perioadă obligatorie (doi ani) și să adere la zona euro în perioada 2011-2013. Credem că ar trebui să se țintească capătul mai îndepărtat al intervalelor, deoarece integrarea cu succes a României în EMU depinde în mod critic, nu numai de îndeplinirea criteriilor de la Maastricht (din care inflația este unul crucial), dar și de reducerea decalajelor în criteriile de convergență reală.

Anii care vin vor cunoaște o apreciere reală semnificativă a monezii naționale, în linie cu efectul Balassa-Samuelson și corelată cu o creștere puternică a productivității. Aprecierea reală a monezii naționale, cuplată cu o creștere ridicată a PIB, va ajuta la reducerea diferenței de PIB pe cap de locuitor între România și UE⁵. „Închizând” prea devreme rata de schimb în mecanismul ERM2 (dacă se aplica marjele înguste de +/- 2,25%) va însemna pierderea ocaziei de a reduce în continuare diferența de PIB pe cap de locuitor.

Al doilea criteriu real de convergență demn de luat în considerare este structura economiei, cu agricultura care furnizează actualmente aproximativ 12-14% din PIB românesc, și serviciile care furnizează doar 43-45%. Pentru a ajunge la nivelele „europene”, aceste procente ar trebui să se modifice la 4-5% și respectiv 60-65%. Altfel, dacă se adoptă euro în grabă, cu o structură asimetrică a economiei, se riscă expunerea României la șocuri asimetrice și potrivit teoriei zonei monetare optimale, riscul costurilor va depăși beneficiile.

Al treilea argument important împotriva unei adoptări precipitate a euro are legătură cu disponibilitatea altor absorbânți de șocuri, cum ar fi mobilitatea forței de muncă, o dată ce o țară renunță la independența politicii monetare. Luând 2007 ca anul aderării și restricțiile impuse de țările UE asupra circulației forței de muncă pentru primii șapte ani (după cum este cazul în prezent), aceasta înseamnă că un tampon important pentru a face față șocurilor asimetrice nu va fi disponibil în România (sau va fi doar parțial disponibil) până în 2014. Iată deci, un alt motiv pentru o amânare a adoptării monedei euro.

Recomandări de politică

Ținând cont de considerațiile de mai sus, perioada 2006-2010 poate fi una de consolidare a strategiei de țintire a inflației, însemnând și perfecționarea modelelor econometrice pe care se sprijină această strategie. Numai către sfârșitul acestui interval BNR va putea să-și schimbe din nou strategia către ERM-2, care se înrudește cu o formă de țintire a ratei de schimb. De asemenea, în 2007 toate tranzacțiile legate de contul de capital ar trebui liberalizate, necesitând și o mai mare flexibilitate a ratei de schimb pe parcursul acestei perioade.

În sfârșit, întorcându-ne la termenul lung (2011 și după), România va trebui să se pregătească pentru adoptarea monedei euro. Aceasta implică rămânerea în sistemul ERM-2 pentru o perioadă nu mai lungă decât cei doi ani obligatorii, în timp ce se realizează o țintire a ratei de schimb. Către sfârșitul acestei perioade (unde va prin

⁴ Așa cum menționa Mugur Isărescu, Guvernatorul BNR, în discursul său *“România: Drumul spre adoptarea Euro”*, Serile Societății Economice din România (SOREC), martie 2004. Guvernul nu a exprimat încă nici o preferință în acest domeniu ;

⁵ În termeni nominali, PIB-ul/cap de locuitor al României a fost 8% din UE 15. În termeni PPP, este aproximativ 30% din media UE;

2013), România va putea adopta moneda euro și astfel va deveni un membru recunoscut pe deplin al Comunității Europene.

2.1.4. Echilibrul extern

Evaluare

România a realizat rate de creștere constante și din ce în ce mai mari în ultimii patru ani printr-o excepțională performanță a exporturilor. Aceasta este cu atât mai semnificativ cu cât s-a întâmplat pe fundalul unor niveluri de ISD/cap de locuitor scăzute în regiune și a unei performante leneșe a UE, principalul partener comercial.

Ritmul susținut de creștere a exporturilor pe parcursul ultimilor patru ani este o combinație de mai mulți factori. Astfel, exporturile orientate către UE s-au dovedit a fi un factor puternic de dezvoltare de-a lungul întregii perioade de tranziție. În al doilea rând, deprecierea dolarului SUA relativ la Euro în 2002 a conferit un anumit avantaj exportatorilor români pe piețele UE. Totuși, principala forță motrice din spatele creșterii accentuate a exporturilor pe parcursul ultimilor ani este creșterea competitivității.

Pe de altă parte, importurile s-au menținut foarte aproape de exporturi, mai ales în ceea ce privesc investițiile și bunurile de consum. Începând cu anul 2003, aceasta a dus la o creștere a dezechilibrului balanței comerciale.

Ținta deficitului contului curent a fost ușor depășită anul trecut, fapt care s-ar putea repeta și în anul acesta⁶. În ciuda acestui fapt, în anul 2003 finanțarea deficitului nu a reprezentat o problemă, dat fiind faptul că investițiile străine directe au acoperit circa 65% din deficit și anul acesta (2004) nivelul ISD a depășit deja 72%.

Recomandări de politică

În cazul în care se dorește menținerea unei rate durabile de creștere a exporturilor este necesar ca structura exporturilor să fie schimbată pentru a include mai multe produse cu valoare adăugată ridicată.

Performanța contului de capital în următorii ani este crucială, în contextul în care România a avut cel mai scăzut nivel al ISD/cap de locuitor în regiune, dar se așteaptă să fie ținta predilectă a investitorilor în următorii ani.

⁶ Ținta deficitului de cont curent pentru 2004 este de 5,5% din PIB;

3. COMPETITIVITATE ȘI INOVARE

Pentru a asigura coerența politicilor privind competitivitatea, UE a înființat un singur consiliu al competitivității prin gruparea Pieței Interne, Industriei și Cercetării, printr-o decizie a Consiliului European în iunie 2002 la Sevilla. În martie 2004, la Bruxelles, Consiliul European a reiterat faptul că atât competitivitatea, cât și cultura antreprenorială și inovarea sunt condiții definitorii pentru creștere.

3.1 Pregătirea pentru piața internă

Una dintre prioritățile UE, derivate din Agenda Lisabona este finalizarea pieței interne. Un raport recent⁷ comandat de Președintele Comisiei Europene concluzionează că *“piața unică și politica activă de concurență rămân pietrele de temelie ale eforturilor UE de a îmbunătăți performanțele de creștere ale Europei”*. Asigurarea liberei circulații a mărfurilor, serviciilor, capitalului și forței de muncă și buna funcționare a fiecărei piețe naționale sunt condiții pentru a ajunge la competitivitate.

Până acum, România, în mod firesc, s-a concentrat mai mult asupra reformei interne decât asupra problemelor transfrontaliere, așa cum este piața internă. Pentru România prima fază firească pentru a acoperi decalajul față de statele membre UE a fost să implementeze transformările necesare pentru construcția unei economii de piață funcționale. Comisia Europeană a considerat în Raportul de Țară 2004 că această primă fază este aproape terminată. Următorul pas ar trebui să pregătească economia pentru integrarea completă în piața internă. Acest proces nu poate fi realizat peste noapte, dar există cel puțin două domenii importante care necesită o atenție deosebită: politica privind concurența și liberalizarea pieței.

3.1.1 Întărirea concurenței și reducerea subvențiilor pentru industrie

Evaluare

România trebuie să se alinieze la strategia Uniunii Europene pentru regenerarea economică, la strategia socială și la cea de mediu. Succesul transformării economiei României depinde de îmbunătățirea potențialului de creștere. În acest context, elementele cheie pentru creșterea competitivității sunt sporirea productivității, întărirea pieței prin reforme și acordarea de prioritate inovării și spiritului antreprenorial.

Obiectivul principal al politicii concurențiale este de a preveni și de a înlătura distorsiunile concurențiale ce rezultă din acțiunile companiilor sau ale autorităților publice, aceasta făcând ca piața să funcționeze eficient. Politica de concurență este cheia pentru a realiza un mediu echitabil de competiție pentru toate întreprinderile. Un astfel de mediu face ca firmele să își întărească eficacitatea și, deci, să fie mai bine pregătite pentru a concura pe piața internă și pe piețele internaționale. Un mediu de afaceri dinamic care asigură concurența induce motivările necesare pentru a inova și

⁷ “An Agenda for a Growing Europe: Making the EU Economic System Deliver”, Raport al unui grup de studiu independent la nivel înalt, prezidat de Andre Sapir, Iulie 2003;

pentru a promova creșterea productivității. De asemenea, o economie competitivă creează beneficii pentru consumatori și pentru societate.

România a declarat în mod public angajamentul său de a îndeplini normele europene în domeniul ajutorului de stat și de a reduce subvențiile pentru industrie. Dar cifrele sunt contradictorii, în funcție de sursă și, de aceea, este greu de făcut o evaluare.

Tabelul 3: Ajutorul de stat în România

	1999	2000	2001	2002
Ajutorul de stat (miliarde Euro)	1.5	1.6 0.65*	2.9	1.6
Ajutorul de stat (% din PIB)	4.4	3.9 1.9*	6.6	3.2

Sursa: Raportul ajutorului de stat în România 2000-2002, Oficiul Concurenței, Ministerul Finanțelor Publice

** Sursa: Comisia Europeană „State Aid Scoreboard – Autumn 2002 Update, Special Edition on the Candidate Countries”, Bruxelles, 27.11.2002.*

Diferențele între cele două surse sunt substanțiale, aproape duble.

Două concluzii pot reieși din această situație :

- *Indicele EC⁸* se bazează pe datele puse la dispoziție de fiecare din statele candidate. Aceasta denotă o serioasă problemă (cel puțin la acel moment) a sistemului de monitorizare a ajutorului de stat în România sau a cooperării dintre diferitele instituții românești (în cazul în care cele două seturi de date au fost transmise de autorități diferite);
- Cifrele raportate în *Raportul Oficiului Concurenței 2000 – 2002* sunt – în termeni de procentaj din PIB – aproape duble față de următoarea clasată (Ungaria cu 1.7% din PIB).

În grupul țărilor candidate, România se plasează pe primul loc dacă se ține cont de ponderea ajutorului de stat în PIB. Dacă ajutorul este exprimat pe cap de locuitor, imaginea se schimbă în mod considerabil. Chiar și dacă se folosește puterea de cumpărare (PPS) – și, deci, se ține cont de diferențele nivelurilor de preț dintre țări – România tinde să aibă un ajutor mai mic decât alte țări candidate sau membre: 88 PPS pe individ în România față de 105 PPS în celelalte 12 (la acel moment) țări candidate și față de 185 PPS care este media europeană. În acest caz, România se clasa a șasea în termeni de ajutor pe cap de locuitor, exprimat în PPS.

România a început negocierile la capitolul 6 “Concurență” în anul 2000. Cerințele pentru închiderea provizorie a capitolului derivă din concluziile Consiliului de la Copenhaga din 1993. În sfera economică, criteriile ce trebuie îndeplinite înainte de a adera la UE sunt: existența unei economii de piață funcționale și capacitatea de a face față presiunilor concurențiale și a forțelor de piață din interiorul Uniunii. În consecință, cerința adoptării unei discipline concurențiale *cu mult înainte de aderare* provine din necesitatea de a proteja disciplina pieței interne după extindere și din dificultățile care ar putea apărea dacă România ar fi nevoită să aplice *acquis-ul* de la o zi la alta. De aceea, strategia Lisabona care prevede “ajutor mai puțin și mai bun”

⁸ EC Scoreboard;

pentru a îmbunătăți competitivitatea este un instrument important pe care România ar trebui să îl folosească.

Pentru transpunerea acestor principii în cerințe concrete, trei sunt elementele ce trebuie să existe în România înainte ca negocierile să fie provizoriu închise:

- Cadrul legislativ necesar cu privire la regulile anti-trust și la ajutorul de stat;
- Capacitate administrativă adecvată (în special, o autoritate de concurență funcțională); și
- Punerea în aplicare, în mod credibil, a *acquis-ului* în toate domeniile politicii de concurență.

Comisia Europeană consideră că progresul în domeniul **anti-trust** este satisfăcător. Consiliul Concurenței a avut puține cazuri formale de cartel sau de abuz de poziție dominantă, rezolvate cu succes în trecut (spre exemplu, REBU, Registrul Român al Acțiunilor, Tuingdor/RAPPS, SNAM etc.)

Tabelul 4: Cazuri anti-trust

	1999	2000	2001	2002	2003
Carteluri (nr. de cazuri)	5	3	2	4	2
Abuz de poziție dominantă (nr. de cazuri)	2	0	0	0	1

Sursa: Consiliul Concurenței

În orice caz, chiar dacă în ultimii ani s-au înregistrat puține cazuri, piața românească are încă o serie de domenii în care actorii dominanți, în general companii multinaționale, aparent fac regulile, dată fiind poziția lor de lideri. În consecință, ca și necesitatea resimțită de Comisia Europeană, calitatea analizei economice a autorității române de concurență trebuie să fie îmbunătățită în mod semnificativ prin creșterea competențelor personalului în domeniul economiei industriale.

Progresele înregistrate în domeniul **ajutorului de stat** au fost mai lente decât cele din domeniul anti-trust. Îmbunătățiri substanțiale s-au înregistrat numai în ceea ce privește *primele două puncte* de mai sus, adică, armonizarea legislativă și capacitatea instituțională: cadrul legal actual conține Legea Ajutorului de Stat și alte 27 de acte de legislație secundară (multe dintre ele transpuse în 2004), suprapunerea instituțională a fost eliminată prin unirea Consiliului Concurenței cu Oficiul Concurenței, Consiliul Concurenței având acum birouri adecvate, salariile au crescut în mod semnificativ pentru fidelizarea personalului.

Legislația României este asemănătoare cu regulile europene privind controlul ajutorului de stat. Câteva problemele sunt în continuare incompatibile:

- **Definiția ajutorului de stat nu este în întregime compatibilă**, deoarece nu include măsurile de sprijin ale organismelor private care administrează resurse publice. Interesant este faptul că această prevedere exista în forma precedentă a Legii Ajutorului de Stat, dar a dispărut din cea prezentă.
- **Ajutoarele ilegale.** Definiția este mai puțin cuprinzătoare decât cea europeană, **pentru că nu acoperă modificările nenotificate ale ajutoarelor deja aprobate în trecut.**

- **Recuperarea/rambursarea ajutoarelor ilegale.** Legea nu dă Consiliul Concurenței puteri similare cu cele ale Comisiei Europene în ceea ce privește recuperarea ajutoarelor ilegale. Aceste diferențe pot fi explicate prin faptul că, în România, controlul asupra ajutorului de stat se face la nivel național. Legea împuternicește Consiliul Concurenței să ceară Curții de Apel împuternicite (unde se află sediul donatorului sau beneficiarului ilegal) să anuleze actul administrativ și, deci, recuperarea, rambursarea sau suspendarea plății. Trebuie specificat faptul că aceste proceduri se referă la “acte administrative prin care ajutoarele ilegale au fost atribuite” și, aparent, nu acoperă actele normative (legi) care sunt implicate de cele mai multe ori în cazurile de ajutor de stat. În prezent, Consiliul Concurenței nu are puterea să ceară anularea unor astfel de ajutoare printr-o procedură administrativă, pentru că tribunalele administrative nu au puterea să discute legile, ordonanțele de guvern sau ordonanțele de urgență. În ceea ce privește puterile de control ale Consiliului Concurenței asupra legilor de acordare a ajutoarelor de stat ilegale, Legea Ajutorului de Stat prevede o procedură neclară, atât din punctul de vedere al efectelor legale, cât și din punctul de vedere al posibilelor recursuri în tribunale.
- Legea Ajutorului de Stat nu primează asupra nici unei alte legi românești prin care sunt acordate ajutoarele de stat. Aceasta duce la dificultăți legale, procedurale și practice în recuperarea ajutoarelor ilegale. Aceste probleme pot apărea până la aderare. După aderare, România devine stat membru UE și parte la tratatele fondatoare ale Uniunii, așa cum sunt amendate sau completate. De la data aderării, prevederile tratatelor originale și ale actelor adoptate de instituțiile UE înainte de aderarea României, vor avea efecte și pentru România și se vor aplica în condițiile prevăzute în tratate și în Actul de Aderare.

Credibilitatea aplicării regulilor europene în domeniul ajutorului de stat trebuie să fie dovedită de autoritatea competentă în domeniu din România. Într-un mediu economic în care ajutorul de stat este mai degrabă regula decât excepția, numai câteva respingeri de notificări de ajutoare pare prea puțin. Trebuie realizată armonizarea ajutoarelor existente și, de asemenea, trebuie aduse la un numitor comun actele legislative privitoare la ajutoarele de stat.

Recomandări de politică

Pe termen mediu, România trebuie să redirecționeze ajutoarele către obiective orizontale de interes comun european și să identifice posibilele nefuncționări ale pieței. În termeni generali, ajutorul de stat aprobat ar trebui să deservească obiective precum cercetarea și dezvoltarea, mediul, dezvoltarea regională sau dezvoltarea sectorului IMM și trebuie să se evite crearea de distorsiuni ale liberei concurențe. Acest lucru cere un echilibru al obiectivelor și efectelor ajutoarelor care vor fi asumate – după aderare – de către Comisia Europeană în cooperare strânsă cu țările implicate.

Regulile europene anti-trust și de fuziune, care au intrat în vigoare la 1 mai 2004, acordă mai multă responsabilitate autorităților naționale competente în domeniu. De aceea, în domeniul anti-trust, în concordanță cu Regulamentul 1/2003, autoritatea competentă din România și tribunalele trebuie să implementeze – după aderare – Articolele 81 și 82 din Tratatul CE, pentru cazurile în care acordurile de cartel sau abuzul de poziție dominantă ar putea influența comerțul între statele membre. După această dată, legislația românească poate fi implementată independent de prevederile Tratatului CE numai în cazurile de abuz unilateral de poziție dominantă și numai dacă

este mai severă decât prevederile europene. În consecință, o instruire solidă a judecătorilor trebuie începută fără întârziere, împreună cu continuarea programelor existente de instruire a personalului Consiliului Concurenței cu privire la legislația europeană.

3.1.2 Finalizarea procesului de liberalizare

Telecomunicații

Evaluare

Piața românească a telecomunicațiilor a fost liberalizată în întregime la 1 ianuarie 2003, o dată cu înlăturarea monopolului deținut de RomTelecom, menținut anterior prin Legea Privatizării RomTelecom pentru servicii de telefonie fixă (la nivel local, național și internațional) și închirierea de linii telefonice. Procesul de adoptare și implementare a prevederilor Noului Cadru Legislativ European pentru Servicii de Comunicare Electronică⁹ este în desfășurare. Autoritatea Națională pentru Reglementarea Comunicațiilor (ANRC) a fost creată pentru acest scop și are misiunea de a identifica piețele relevante în domeniul comunicațiilor electronice din România.

ANRC a identificat operatorii cu putere semnificativă pe piețele relevante și le-a impus o serie de condiții vizând transparența, non-discriminarea celorlalți actori de pe piață, stabilirea unor tarife de interconectare bazate pe costuri etc. RomTelecom a fost obligat să acorde acces necondiționat la bucla locală. Tarifele de interconectare stabilite de ANRC sunt sub tarifele similare din țările UE care au liberalizat piața de comunicații electronice, incluzând noile state membre. Până în august 2004m un număr de 27 de operatori au semnat contracte de interconectare cu RomTelecom.

Liberalizarea pieței telefoniei fixe se preconizează a avea un impact mai degrabă asupra prețurilor telefoniei mobile și a ratelor de acces decât direct asupra prețurilor telefoniei fixe și a ratelor de acces. La o rată de acces redusă a telefoniei fixe, potențialii clienți vor alege mai degrabă comunicațiile mobile care sunt în expansiune, decât să aleagă un operator alternativ de telefonie fixă.

Până în luna august 2004, ANRC a autorizat 2281 de companii să furnizeze servicii sau rețele de comunicații electronice. Un număr de 200 de companii au fost autorizate să ofere servicii de telefonie, după cum urmează: 142 – pe segmentul apelurilor locale, 147 – pe segmentul apelurilor la distanță mare și 163 – pe segmentul apelurilor internaționale.

Prin deschiderea pieței, serviciile de telefonie fixă au devenit cu până la 30% mai ieftine la anumiți furnizori (ex.: Astral Telecom). Tarifele la convorbirile internaționale au scăzut de asemenea semnificativ, întrucât în trecut RomTelecom avea, la paritatea puterii de cumpărare, tarife pentru apelurile locale, interurbane și internaționale cu mult peste media europeană. O evoluție controversată, în ceea ce privește concurența pe piață, este dată de participarea Guvernului la crearea de companii mixte ce vor intra ca operatori pe piața de telefonie fixă: Teletrans, Telecomunicatii CFR and POSTelecom.

⁹ Directiva 2002/19/EC-2002/22/EC și Directiva 2002/58/EC;

În orice caz, așa cum se arata și în ultimele Rapoarte de Țară pentru România (2003, 2004), încercarea de a implementa legislația europeană în domeniul telecomunicațiilor, legislație ce a fost concepută pentru piețe mai competitive, direct pe o piață încă dominată de un monopol poate aduce cu sine unele riscuri. Este demn de menționat faptul că nou creată autoritate s-a ocupat cu succes de încercările actualului operator de a rezista la deschiderea sa în termeni de interconectivitate și de a mări și mai mult prețurile.

Utilități – sectorul energetic

Evaluare

Gradul de deschidere a pieței interne a energiei electrice este limitat: numai 33% dintre consumatori sunt în prezent considerați eligibili, în sensul că pot cumpăra energie direct de la producătorii interni sau internaționali. În orice caz, acest grad de liberalizare, 33%, este parte dintr-o schemă de liberalizare graduală ce a început acum câțiva ani de la numai 5% din consumatori. S-a planificat să se atingă un nivel de liberalizare de 60% până în 2006. Când acest lucru se va întâmpla, concurența va crește, ceea ce va duce atât la reduceri ale prețurilor interne, cât și la creșterea importurilor. Când este vorba de gradul de liberalizare, trebuie luat în considerare și faptul că deschiderea piețelor de energie din Europa nu este un proces ușor și că data planificată pentru o deschidere completă a piețelor pentru consumatorii europeni este 2007. În plus, unele dintre noile state membre au un grad de distorsiune al pieței mai mare decât cel existent în România; spre exemplu, în Estonia, producătorul principal controlează 90% din piață.

România a moștenit o economie energo-intensivă, cu prețuri subvenționate. Procesul de liberalizare a început; pe măsură ce acest proces va avansa, creșterea prețurilor este foarte posibil să determine presiuni inflaționiste, pe termen scurt. O problemă conexasă este lipsa unui organism de reglementare. Chiar și procesul de privatizare în derulare, privit ca un instrument de întărire a pieței, are riscul de a nu putea să evite situațiile în care un cumpărător de talie mare să câștige dreptul de a controla tarifele și, deci, de a distorsiona concurența. De aceea, liberalizarea poate ține cumpărătorii captivi, dacă politica de concurență nu este implementată în mod strict.

Sectorul energetic este sectorul care produce cele mai mari pierderi în economia României: a înregistrat o dinamică negativă a productivității combinată cu mari creșteri ale salariilor. Sectorul energetic trebuie restructurat. Mai mult, majoritatea arieratelor din economie (care însumează circa 40% din PIB) sunt legate de sectorul energetic. De aceea, acest sector, în situația actuală, creează presiune inflaționistă și încetinește creșterea economică.

În timpul negocierilor cu UE, România s-a angajat să liberalizeze în întregime prețurile la energie și la gaz până în 2007. Acest lucru înseamnă că prețurile interne cel puțin vor egala costurile de producție plus costurile de dezvoltare; ultimele includ și costurile cu protecția mediului înconjurător.

În prezent, prețul energiei pentru consumatori este sub costurile de producție: el acoperă numai 80% din aceste costuri plus costurile de dezvoltare pentru energia

electrică. Situația este chiar mai complicată în industria gazelor, unde prețurile pentru consumatori acoperă numai 1/3 din costurile totale. De aceea, prețul intern al energiei electrice este, în general, mai mic decât cel pentru energia importată. Spre exemplu, prețurile energiei electrice în România pentru gospodării sunt la jumătatea celor din UE și reprezintă doar 20% față de prețurile celorlalte economii din regiune.

România nu este un mare importator de energie ca atare, ci un mare importator de resurse energetice (35% din nevoia de consum), care sunt inputuri pentru industrie. Pe măsură ce procesul de liberalizare înaintează, este posibil ca importurile să crească. În 2002, România producea 49.787 mld Kwh, avea un consum de 45.677 mld Kwh, exporta 1.400 mld Kwh și importa 0.775 mld Kwh. Încă există o barieră tehnică importantă pentru importuri din cauza faptului că sistemul energetic din România nu a fost conectat în întregime la rețeaua europeană (Uniunea pentru Coordonarea Transportului de Energie). România a reușit să termine de curând două linii de 400kV, cu Ungaria și cu Slovacia. Interconectarea cu Bulgaria este în continuare o problemă, care, de altfel, împiedică România să exporte către Turcia. Reparațiile de după război din Fosta Republică Iugoslavia au întârziat interconectarea cu Serbia. Dacă această problemă este rezolvată, România va fi conectată la rețeaua europeană. Acest lucru ar facilita atât exporturile, cât și importurile de energie electrică.

În ceea ce privește piața internă, există un potențial semnificativ pentru îmbunătățirea eficacității consumului prin reducerea subvențiilor și prin controlul prețurilor. Într-un final, subvențiile vor fi acordate numai gospodăriilor cu venituri mici, din cauza faptului că inevitabila creștere a prețurilor va duce la pierderi importante de bunăstare pentru cei cu venituri sub medie (Oprescu et al, 2002).

Transporturi

Evaluare

Creșterea concurenței serviciilor feroviare

Concurența serviciilor feroviare în România este încă la început, pentru că nu există transport feroviar privat pentru călători și există numai parțial transport privat pentru mărfuri. În orice caz, piața în sine este foarte mare și nu a fost încă explorată de operatori străini, în principal din cauza barierelor tehnice. Una dintre aceste bariere este infrastructura veche, incapabilă să susțină trenuri de mare viteză.

Există un potențial semnificativ de dezvoltare a pieței, demonstrat de proporția actuală a transportului feroviar în totalul transportului intern din România: 40% din transportul de mărfuri și 55% din transportul de pasageri (la sfârșitul anului 2002), în comparație cu 7-8% media din UE. Bineînțeles, una din explicațiile pentru această proporție importantă a transportului feroviar o constituie subdezvoltarea infrastructurii rutiere; la sfârșitul anului 2003, România avea doar 100 km de autostradă. În momentul în care infrastructura se va îmbunătăți, pe măsură ce cele două proiecte de autostradă avansează, proporția transportului feroviar ar putea să scadă, dar va rămâne în continuare un mijloc de transport important.

România are o strategie de dezvoltare a calității serviciilor feroviare pe termen mediu și lung. Principalele etape preconizate se referă la:

- modernizarea infrastructurii corespunzătoare celor două coridoare europene de transport ce traversează România (IV și IX);
- interconectarea cu rutele europene pentru trenurile de mare viteză; primul proiect vizează ruta Constanța-București-Brașov-Cluj-Oradea (-Budapesta-Viena);
- îmbunătățirea transportului regional de pasageri;
- modernizarea gărilor.

Efortul financiar total pentru a îndeplini aceste obiective, estimat pentru următorii 20 de ani, se ridică la peste 14 mld. euro. În special primele trei obiective menționate mai sus sprijină o concurență sporită prin îmbunătățirea infrastructurii și a accesului operatorilor interni și internaționali.

Crearea “cerului unic european” până în 2004

La sfârșitul anului 2003, România a închis provizoriu capitolul 9 privind politica în domeniul transporturilor.

În ceea ce privește transportul aerian civil, România îndeplinește cerințele și standardele europene referitoare la reglementări și infrastructură. A fost elaborată o strategie pentru dezvoltarea Aeroportului Internațional Otopeni, pentru a dispune de o capacitate mai mare, interconectare cu alte servicii de transport și o securitate sporită.

În domeniul managementului controlului traficului, România este membră a EUROCONTROL (organizația europeană pentru siguranța traficului aerian) încă din 1996. În această calitate, România a fost activă în realizarea și implementarea proiectelor pan-europene (precum ATM 2000+).

Privitor la inițiativa Comisiei Europene „Cer Unic European”, destinată creării de noi spații aeriene funcționale, România activează în calitate de membru al EUROCONTROL. Un comitet coordonează inițiativa „Cer Unic European”; România nu este membru al acestui comitet (sunt incluse doar statele UE-15 plus cele 10 noi state membre), dar este reprezentată prin intermediul organizației EUROCONTROL.

În concordanță cu obiectivul inițiativei „Cer Unic European”, România a semnat pe 8 iulie 2003 cu Bulgaria, Moldova și Turcia „Memorandumul pentru înființarea cooperării sud-est europene în domeniul managementului traficului aerian” (ACE). Acest memorandum constituie un mecanism funcțional în susținerea eforturilor comune din regiune pentru îmbunătățirea siguranței aeriene, a capacității de trafic și a eficienței managementului traficului aerian.

Servicii financiare

Evaluare

Sistemul financiar din România se bazează pe sectorul bancar (care deține mai mult de 95% din totalul activelor din sistem). Sectorul bancar s-a confruntat cu o serie de eșecuri importante pe parcursul ultimului deceniu, ceea ce a dus la diminuarea credibilității sale. Toate crizele bancare din România au provenit din activitățile frauduloase ale acționarilor și/sau ale managerilor, pe fundalul unei slabe activități de supraveghere. Riscul de fraudă, stimulat de slaba performanță a sistemului judiciar, continuă să fie cea mai mare amenințare cu care se confruntă autoritatea de

supraveghere. Sistemul bancar a fost „curățat” în anii din urmă, dar punctele sale tari trebuie să fie testate pe o perioadă mai lungă de timp și deschiderea contului de capital va fi o provocare pentru stabilitatea sa.

Ca urmare a seriei de falimente din a doua jumătate a anilor 90, actualele reglementări de prudențialitate sunt bazate pe „bune practici”. Reglementările în domeniu, deși incomplete, sunt în conformitate cu normele UE. BNR a implementat ultimele reglementări emise de Comitetul de la Basel în cursul anului 2002.

Tabelul 5: România – reglementări prudențiale în sistemul bancar

Tipul reglementării	Reglementare prudențială	Comparație cu standardele UE
Capital minim	250 mld ROL (aproximativ 8.8 mil EUR)	5 mil EUR
Rata solvabilității (pentru credite cu risc sporit)	12% (activele evaluate cu risc)	8% (activele evaluate cu risc)
Indicator de lichiditate	Lichiditate efectivă/lichiditate cerută > 1	Nu exista standard European
Limita expunerii la credit	20%	25%
Concentrarea creditului per client sau împrumuturi conexe		
Împrumuturi către persoane aflate relație specială cu banca	20% (valoare agregată)	20%
Limitele riscului de schimb extern	20% (totalul pozițiilor de schimb extern) 10% (fiecare poziție de schimb extern)	Orice sumă depășind 2% este înmulțită cu 8 pentru a atinge cerințele de capital
Provizionarea pe categorii de împrumuturi	0% pentru împrumuturi standard 5% pentru împrumuturi în observație 20% pentru împrumuturi sub-standard 50% pentru împrumuturi riscante 100% pentru împrumuturi neperformante	Nu există standard european
Fonduri de rezervă	Băncile trebuie să aloce 20% din profitul brut pentru fondul de rezervă până când acesta este egal cu capitalul social, apoi până la 10% până când fondul este de două ori mai mare decât capitalul social. Din acel moment alocațiile sunt făcute din profitul net.	Nu există standard european
Depozite pentru asigurări	Orice bancă ce acceptă depozite de la gospodării trebuie să participe la fonduri de asigurări. Acoperirea minimă: 100.4 mil ROL (3,670 EUR)	Orice instituție de credit trebuie să participe la fonduri de asigurări Acoperirea minimă: 20,000 EUR
Reguli pentru acționari	Orice persoană interesată să achiziționeze cel puțin 5% din acțiuni sau care dorește să își sporească partea la niveluri reprezentând multiplu de 5% trebuie să obțină aprobarea BNR	Orice persoană care dorește să achiziționeze, direct sau indirect, cel puțin 10% din acțiuni sau să își sporească partea sa la mai mult de 20%, 33% sau, respectiv, 50% trebuie să informeze autoritatea de supervizare care poate să se opună achiziției.
Limite la dobânda acțiunilor băncii	20% din capitalul social al oricărei companii comerciale neangajată în activități bancare specificate în Legea Bancară 10% din fondurile proprii ale băncii 50% din fondurile proprii ale băncii (limită agregată).	15% din fondurile proprii ale băncii; 60% din fondurile proprii ale băncii (limită agregată).
Rapoarte anuale de audit	Audit extern	Audit extern

Sursa: BNR

Rezultatele nu au întârziat să apară: rata împrumuturilor neperformante în totalul activelor a fost redusă de la 14,5% la sfârșitul lui 1998 la 0,2% la sfârșitul lui 2003 iar rata de solvabilitate a sărit de la 10,2% în 1998 la 19,9% în 2003 (cu mult peste standardul de 12%)

Tabelul 6: indicatori ai pieței financiare

	1998	1999	2000	2001	2002	2003
<i>Piața de capital</i>						
Capitalizarea pieței bursiere*, % PIB	3.36	4.32	3.95	6.19	10.09	10.63
<i>Sectorul bancar</i>						
Adecvarea capitalului (>12%)	10.25	17.90	23.79	28.80	25.04	19.98
Împrumuturi neperformante, % total active	14.54	2.36	0.29	0.32	0.23	0.23
Rata de refinanțare a BNR, % anual	38.0	35.0	35.0	35.0	20.4	18.8

* se referă atât la Bursa de Valori București cât și la piața RASDAQ (over-the-counter).

Sursa: BNR

Capitalul străin este dominant în sectorul bancar: proporția capitalului străin în totalul capitalului bancar se ridică la 58,7% în 2002 versus 35,8% la sfârșitul anului 1998. Proporția în descreștere a băncilor deținute de stat a restricționat în mod serios proasta alocare a resurselor prin canalele bancare. Mai mult, din 2003, cea mai mare bancă din sistem, Banca Comercială Română, are doi acționari instituționali importanți (IFC și BERD) care au întărit proprietatea străină în domeniul bancar. Concentrarea bancară în România este destul de ridicată – cele mai mari cinci bănci dețin mai mult de două treimi din totalul activelor și împrumuturilor și trei sferturi din portofoliul titluri de stat, o trăsătură comună multor țări în tranziție, inclusiv în cazul celor mai performante economii în tranziție.

Comparativ cu celelalte economii în tranziție, sectorul financiar din România este încă neperformant, în primul rând în termeni de intermediere financiară și dezvoltare insuficientă a piețelor financiare non-bancare. Această subdezvoltare s-a dovedit a fi un câștig în a doua parte a anilor 90, când a ferit sistemul bancar Românesc de crizele din Asia și din Rusia.

Principalul defect al sistemului bancar este slaba intermediere bancară, ce continuă să fie o constrângere pentru rata de schimb și performanța politicii monetare împreună cu influxuri masive de capital. Proporția actuală a masei monetare în sens larg¹⁰ în PIB (gradul de monetizare) este de 25% și a fluctuat în jurul acestei cifre în marea parte a anilor de tranziție. Monetizarea scăzută a economiei face ca și cele mai mici

¹⁰ *broad money* – include depozitele în valută ale rezidenților și exclude toate depozitele organelor administrației și depozitele instituțiilor monetare străine și ale altor nerezidenți;

influxuri de capital să aibă un impact important asupra masei monetare în sens larg. O creștere a influxurilor de capital, după liberalizarea contului de capital și susținută de diferențialul ratelor dobânzilor, poate foarte ușor să depășească viteza de re-monetizare, rezultând costuri mult mai mari de sterilizare (în jur de 1% din PIB în 2001 și 2002).

Creditul intern neguvernamental a fost, de asemenea, deosebit de scăzut, la mai puțin de 10% din PIB pentru majoritatea anilor de tranziție. Spread-ul între dobânzile active și pasive a fost mai degrabă constant, în ciuda faptului că ambele au scăzut foarte mult în ultimii ani; rata activă a scăzut de la 63,7% la sfârșitul lui 1997 la 25,4% la sfârșitul lui 2003, iar rata pasivă a scăzut de la 51,6% la sfârșitul lui 1997 la 10,8% la sfârșitul lui 2003. În momentul în care creditul intern a crescut în 2003 (mai mult de 15% din PIB), BNR a intervenit rapid pentru a opri valul de consum ce afecta negativ balanța de plăți.

Gama de instrumente financiare este restrânsă și, în consecință, sunt mai puțin eficiente: depozitele inter-bancare (inclusiv depozitele la banca centrală) dețin cea mai mare parte a pieței inter-bancare; proporția mică de operațiuni de tip *outright*, care sunt mai eficiente în cazul operațiunilor de sterilizare (volumul mediu zilnic al operațiunilor *reverse repo* a fluctuat între 8% și 16% a operațiunilor totale de depozitare în 2002); piața acțiunilor guvernamentale a înregistrat o evidentă deteriorare.

Noua reglementare cu privire la acțiunile guvernamentale pare a fi concepută pentru revitalizarea pieței și pentru a-i acorda un rol cheie în cadrul sistemului financiar. Oricum, per total, oferta este slabă, cu puține plăți și maturități ale cupoanelor la date fixe. Alte puncte slabe: lipsa de repere pe piața bursieră, din cauza rolului jucat și de expansiunea marginală a pieței secundare și lipsa unui calendar anual al emisiunilor.

Există (numai) câteva tipuri de operațiuni pe piața Forex: în mare parte tranzacții la vedere, ocazional, tranzacții forward, tranzacții pe termen scurt (mai puțin de trei luni, având ca punct de referință maturitatea la BNR) și rare tranzacții swap Forex.

Tranzacțiile cu instrumente derivate nu au început încă. Piața este împărțită, în mare parte, din cauza precauțiilor excesive ale băncilor străine, ceea ce duce (des) la coexistența surplusurilor cu deficitele (la sfârșitul zilei de tranzacție) pe diferite segmente ale pieței.

Piața de capital este destul de redusă, atât în ceea ce privește proporția în activele financiare interne (mai puțin de 10% din totalul activelor financiare din România, la mijlocul anului 2004), cât și în ceea ce privește dezvoltarea regională – cu puțin peste 10% din PIB în 2003. Piața de capital a fost supusă unor noi reglementări în 2002, cu scopul de a crește lichiditatea și de a scădea proporția de acționari captivi. Principalul efect obținut a fost numai o avalanșă de de-listări.

Piața acțiunilor a trecut printr-o criză severă în 2000 pe segmentul investițiilor în acțiuni transferabile – consecințele acestei crize încă trebuie îndepărtate. Imensele fraude au avut loc din cauza slabei reglementări și supravegheri; încă există slăbiciuni datorate impasului în care se află sistemul legislativ de a identifica vinovații și de a aplica legea.

În ciuda acestor slăbiciuni ale diverselor aspecte legate de operațiunile din sectorul financiar, BNR a accelerat liberalizarea contului de capital care nu este ferită de riscuri decât dacă reformele structurale continuă. Astfel, la începutul anului 2004, puține operațiuni ale contului de capital mai erau supuse controlului, urmând să fie eliminat nu mai târziu de data aderării României la UE. Aceste operațiuni erau: vânzări, emisiuni, cumpărarea de acțiuni, și alte instrumente de pe piața monetară, realizate de rezidenți și nerezidenți; depozitele în străinătate ale rezidenților; cumpărarea de terenuri de către nerezidenți.

3.2 Un mai bun cadru de reglementare și un mediu de afaceri mai favorabil

Sprijinirea întreprinderilor și spiritului antreprenorial

Evaluare

În timp ce atitudinea socială în România față de antreprenoriat nu este întotdeauna pozitivă, în rândul tinerei generații din ce în ce mai mulți indivizi planifică să își înființeze propria firmă. Datorită polarizării rapide a averii în perioada de tranziție și apariției unei noi clase de „noi îmbogățiți” care au avut succes în afaceri datorită unor metode heterodoxe (spe ex, preluarea de proprietăți ale statului subevaluate, prin proceduri mai puțin transparente), opinia publică este încă rezervată în a accepta spiritul antreprenorial ca o virtute. Oricum, majoritatea populației României este conștientă de beneficiile acțiunilor antreprenoriale, dacă nu pentru dezvoltarea economică a societății, cel puțin pentru oportunitatea de prosperitate și îmbogățire individuală. În România, un rol important în modelarea atitudinii îl joacă media. Una din cele mai eficiente modalități de a încuraja pornirea de afaceri a fost prezentarea de povești de succes, cu privire la înființarea și dezvoltarea de afaceri.

La nivel guvernamental, politica de încurajare a spiritului antreprenorial nu este absentă, dar este slabă. Ministerul Educației și Cercetării (MEC) a încercat, în ultimii ani, să includă o disciplină despre antreprenoriat în curricula educațională, dar efortul nu a fost sistematic. Deși, formal, MEC a introdus această disciplină în curricula educațională pre-universitară încă din 1999, actuala implementare a instruirii antreprenoriale este nesatisfăcătoare. Majoritatea acțiunilor MEC au fost induse de finanțări internaționale și/sau de inițiative ale ONG (precum Junior Achievement), deși, formal, Guvernul consideră educația antreprenorială ca fiind o prioritate.

Eforturile Guvernului de a promova spiritul antreprenorial a fost, de asemenea, sprijinit de Agenția Națională pentru Întreprinderi Mici și Mijlocii și Cooperatie (ANIMMC), agenție ce joacă un rol activ în dezvoltarea sectorului întreprinderilor din România. ANIMMC a inițiat o serie de programe naționale multi-aniuale pentru perioada 2002-2005, pentru sprijinirea întreprinderilor nou înființate, investițiilor, activității de export etc. Mai mult, recent, ANIMMC a schițat o strategie pentru următorii ani, în care antreprenoriatul și sprijinul pentru antreprenoriat sunt prioritare.

Societatea civilă este un alt actor cheie în stimularea spiritului antreprenorial prin instituții precum Camera de Comerț, ONG de tineret etc. Ultima, dar nu cea din urmă, finanțarea internațională de la UE, statele membre UE, SUA, Canada sau Japonia au sprijinit sectorul privat sau inițiativele publice menite să încurajeze comportamentul antreprenorial. Finanțările UE, prin programe precum Phare – Coeziune Economică și Socială sau programe de mobilitate ca Leonardo da Vinci, au canalizat resursele cu impact asupra întăririi instruirii și sporirii gradului de cunoaștere cu privire la antreprenoriat.

Cu privire la intrarea pe piață, România a făcut pași importanți în concentrarea și simplificarea procedurilor de înființare. Progresele făcute pentru reducerea presiunii administrative pentru înființarea de firme sunt în general cunoscute (ECB, 2003). Crearea Biroului Unic la Registrul Comerțului, ca structură „one-stop-shop”, a îmbunătățit procesul de înregistrare a firmelor. Pentru un timp, efectele nu au fost vizibile, din cauza modificărilor instituționale care au fost decise simultan. Guvernul a adoptat controversata decizie de a muta Registrul Comerțului de la Camera de Comerț

la Ministerul Justiției, ceea ce a implicat o perioadă adițională pentru reajustările instituționale și pentru punerea la punct a noii proceduri. Mai mult, ultimul amendament la procedura de înregistrare a survenit în octombrie 2004, prin care este nevoie doar de trei zile pentru înregistrarea anumitor categorii de firme. Pentru viitorul apropiat, este prevăzută și înregistrarea on-line.

Implementarea Cartei Europene pentru Întreprinderi Mici

Evaluare

România și-a asumat în 2002 la Maribor, Slovenia, obiectivele Cartei Europene pentru Întreprinderile Mici și s-a angajat să le implementeze cât mai curând posibil. Pe plan intern, Guvernul a pus la punct un plan de acțiune pentru implementarea Cartei prin HG 656/2002. În plus, ANIMMC a fost desemnată să coordoneze, să monitorizeze și să raporteze cu privire la implementarea Cartei.

ANIMMC a încheiat primele două exerciții de raportare în 2003 și 2004 (ECc, 2003), prin care oferă informații detaliate despre măsurile luate de România pentru a îndeplini obiectivele Cartei Europene. Formal, rapoartele arată că România a parcurs câteva etape importante pentru a atinge obiectivele strategiei europene în domeniu. În unele cazuri, există o diferență între instituțiile formal create și funcționarea și implementarea lor efectivă. De exemplu, există asociații patronale care reprezintă interesul IMM la nivel național, dar, în ciuda numărului mare de ramuri, aceste instituții au o putere foarte limitată la nivel local sau regional.

Simplificarea mediului de reglementare pentru reducerea presiunilor asupra afacerilor

Evaluare

În România, persistă barierele legate de procedurile pentru obținerea licențelor de operare, autorizațiilor de construcție și pentru respectarea standardelor de mediu și industriale. Mai mult, majoritatea întreprinzătorilor se plâng de inegalitatea cu care se aplică legea (OECD, 2003). Firmele care respectă regulile se confruntă deseori cu concurența neloială a companiilor ce operează informal și care eludează reglementările. De aceea, firmele sunt tentate să acționeze alternativ în sectorul formal, respectiv în sectorul informal al economiei.

Una dintre evoluțiile pozitive cu privire la simplificarea cadrului de reglementare o reprezintă introducerea în anul 2003 a procedurii aprobării tacite, care obligă administrația să răspundă mai eficient cerințelor întreprinzătorilor. Noua procedură spune că dacă administrația nu răspunde în maxim 30 de zile unei cereri specifice pentru o licență, aviz etc. depusă de întreprinzător, atunci întreprinzătorul poate să considere răspunsul pozitiv la cererea lui și să acționeze în consecință.

Transpunerea și implementarea legislației UE

România a transpus, în mod formal, o mare parte a *acquis-ului comunitar*. Din păcate, privitor la implementare, România poate fi considerată printre codașe. Lipsa capacității administrative, combinată cu inerția funcționarilor a subminat implementarea unei serii de reglementări europene.

Revizuirea regulilor pentru achiziții publice și accesibilitatea lor pentru IM-uri

În România, IMM au prioritate pentru achizițiile publice, împreună cu alte facilități oferite de legislația specifică, precum Legea 133/1999 și Ordonanța de Urgență 297/2000. În 2002, participarea IMM în totalul achizițiilor publice a fost de 55%.

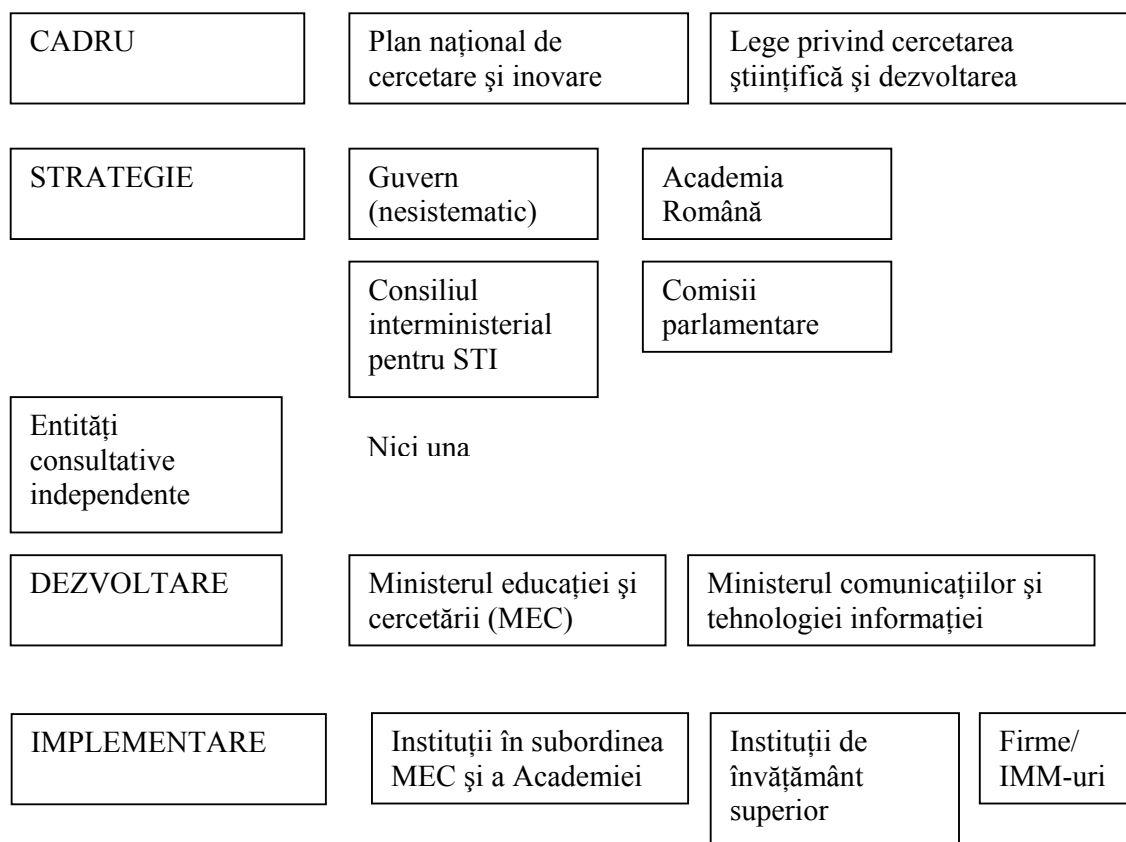
3.3 Cercetare, dezvoltare și inovare (RDI) și calea către competitivitate

Sistemul național de inovare

Evaluare

Este greu de spus că entitățile RDI din Figura 1 descriu un sistem.

Figura 1. Sistemul național de inovare din România



Sursa: Voinea, 2004

Planul național de cercetare și inovare abia dacă este o colecție de 14 programe finanțate de guvern. Responsabilitățile pentru RDI în cadrul guvernului au fost amestecate în numeroase ocazii, datorită instabilității ministerelor: numai în ultimii 4 ani, au fost înființate și desființate câteva ministere responsabile cu cercetarea și dezvoltarea, cum ar fi Ministerul pentru IMM-uri, sau Ministerul pentru dezvoltare și prognoză.

În afara programelor finanțate de guvern, numai un sector a primit atenție și suport în mod constant: industria IT. Promovarea sectorului IT, în particular, a constituit o prioritate a Guvernului României. Una dintre direcțiile de acțiune a fost susținerea acestei industrii prin reducerea impozitelor pe forța de muncă pentru producătorii de produse soft (măsura a fost inițiată în 2001 și încă se aplică, subiect al unui număr de condiții privind cifra de afaceri și numărul de angajați ai fiecărei companii). O altă direcție de acțiune a fost introducerea conceptului de e-government, care se dorește să devină complet operațional până la sfârșitul lui 2004). Mai mult, la sfârșitul anului 2003, un număr de impozite, personale și corporative, ar putea fi plătite on-line. În

sfârșit, în domeniul juridic, legile privind comerțul electronic și semnătura electronică au fost aprobate.

Societatea informațională

România a făcut progrese semnificative în ultimii ani în promovarea noilor tehnologii specifice unei societăți informaționale.

Numărul utilizatorilor de internet s-a dublat în doi ani consecutivi (2001-2003), și costurile utilizării internetului au scăzut, odată cu intensificarea furnizorilor de servicii internet. Penetrarea internetului în școli s-a îmbunătățit de asemenea, și există un program guvernamental (susținut de alte instituții financiare) destinat introducerii cel puțin a unui calculator în fiecare școală din România până la sfârșitul anului 2004.

Tabel 7: Indicatori ITC disponibili pentru România

	2001	2002	2003	Poziția în lume*
Indicatori cantitativi				
Utilizatori internet per 10,000 locuitori	446.6	806.1	1905	46 din 104 economii; mai mare decât Grecia, aproape de Bulgaria și Lituania
Telefoane mobile per 100 locuitori	17.2	28.5	32.9	50 din 104
Indicatori calitativi				
Acces internet în școli, pe o scală de la 1-foarte limitat la 7-majoritatea copiilor au acces frecvent	3.3	3.8	4.0	44 din 104 economii; mai mare decât Bulgaria, și Grecia, Polonia
Calitatea competiției între furnizorii de servicii internet (asigură calitate înaltă și prețuri scăzute?), pe o scală de la 1-scăzută la 7-egală cu cea mai bună din lume	3.4	3.7	4.1	56 din 104 economii; mai mare decât Bulgaria și Letonia, aceeași poziție ca și Slovenia
Legi privind ICT, Pe o scală de la 1-neexistente la 7-bine dezvoltate și puse în aplicare	3.1	3.6	4.1	40 din 104 economii; mai mare decât Slovacia, Ungaria, Lituania, Polonia, Bulgaria, Grecia
Succesul guvernului în promovarea ICT, pe o scală de la 1-nu foarte de succes la 7-de mare succes	3.6	3.8	4.1	47 din 104; mai mare decât Lituania, Ungaria, Slovenia, Cehia, Slovacia, Polonia, Bulgaria și Grecia

Sursa: adaptat după Forumul economic global, *Raportul global de competitivitate*, edițiile 2002-2003, 2003-2004 și 2004-2005

În câteva aspecte, dintre care câteva sunt prezentate în tabelul de mai sus, piața românească de ITC este dinamică și în dezvoltare. Totuși, datele din partea Comisiei Europene (Eurostat) indică faptul că totalul cheltuielilor cu ITC în România a reprezentat numai 6.4% din PIB în 2003, pe o curbă descendentă de la 8.6% în 2000, 7.6% în 2001, 6.8% în 2002. Aceste niveluri sunt mai scăzute decât media țărilor Central și Est Europene (noile state membre UE) (8.4% în 2003), dar comparabile cu media UE-15 (6.2% în 2003).

Cercetarea și dezvoltarea

Cheltuieli cu resursele umane (cheltuieli publice cu educația)

Cheltuielile publice cu educația sunt cu puțin peste 3% din PIB, și au variat în jurul acestui nivel pentru majoritatea anilor de tranziție. Totuși, legea educației stipulează că nivelul minim al cheltuielilor publice cu educația trebuie să fie 4% din PIB. Este corect să spunem, totuși, că fondurile străine adaugă la cei 3%, până când ținta de 4% este îndeplinită.

Cheltuieli interne brute privind cercetarea și dezvoltarea (GERD)

Tabel 8: Intensitatea cercetării și dezvoltării: GERD în România

	1998	1999	2000	2001	2002
% GDP	0.49	0.40	0.37	0.39	0.38

Sursa: INSSE (Institutul Național de Statistică), 2003 și Comisia Europeană, 2003

Intensitatea cercetării și dezvoltării (R&D) în România este scăzută; numai 0.38% din PIB a fost alocat activității R&D, atât public cât și privat, în 2002. Scăderea cheltuielilor R&D după 1998 se datorează programului sever de ajustare a balanței de plăți, care a implicat o reducere a cheltuielilor guvernamentale. Abia mai târziu se poate observa un trend ascendent. Cifrele au variat puțin în jurul acestei valori în ultimii patru ani. În comparație, conform datelor din 2001, media UE-15 a fost 1.98%, iar media pentru țările aflate în proces de integrare a fost 0.83. Între țările candidate și statele noi membre UE, România depășește numai Ciprul în această privință.

Cheltuielile guvernamentale cu cercetarea și dezvoltarea

Tabel 9: Finanțarea cercetării și dezvoltării de către Guvern

	1998	1999	2000	2001	2002
% GERD	52.91	46.66	40.80	42.96	48.40

Sursa: INSSE (Institutul Național de Statistică), 2003 și Comisia Europeană, 2003

Contribuția Guvernului nu este foarte mare: mai puțin de jumătate din totalul activității de R&D a fost finanțată din fonduri publice – nu numai în 2002, dar și în ultimii 4 ani. Prin comparație, media UE-15 a fost de 34.25% (pentru 2001), iar media pentru țările candidate (plus noile state membre) a fost 52.8% (pentru anul 2000). Ținta Lisabona este aceea că finanțarea de către Guvern a R&D ar trebui să reprezinte o treime din total GERD. Din această perspectivă, România este mai aproape de această țintă decât alte țări candidate și noi membre UE: Bulgaria, Cipru, Estonia, Ungaria, Lituania, Letonia și Polonia.

Explicația, totuși, este mai puțin capacitatea țării de a externaliza costurile R&D către sectorul privat, ci mai degrabă nevoia de a se încadra în limitările bugetului public.

Cheltuielile guvernamentale cu R&D include în general ajutorul de stat pentru R&D. În cazul României, partea de ajutor de stat pentru R&D în cheltuielile publice totale de R&D este totuși foarte limitat – nu a depășit niciodată 0.5% din ajutorul total. Prin comparație, câteva state membre au până la 20% alocat pentru R&D din total ajutor de stat. În viitor, există potențial pentru creșterea cheltuielilor guvernamentale pentru R&D; acest potențial provine din nevoia de schimbare a destinației ajutorului de stat în favoarea R&D și a altor obiective orizontale.

Cheltuielile sectorului privat pentru R&D

Tabel 10: Finanțarea de către sectorul privat a R&D

	1998	1999	2000	2001	2002
% GERD	42.35	50.21	48.96	47.60	41.57

Sursa: INSSE (Institutul Național de Statistică), 2003 și Comisia Europeană, 2003

Nivelul relativ al finanțării de către sectorul privat a R&D nu este atât de scăzut precum s-ar crede. Prin comparație, media UE-15 a fost de 55.94% (pentru anul 2001), iar media pentru țările candidate și noi membre a fost de 41.07% (pentru anul 2000). Ținta Lisabona este aceea că investițiile sectorului privat în R&D are trebui să reprezinte două treimi din total GERD. Din această perspectivă, România se apropie din nou mai mult de această țintă decât majoritatea țărilor aflate în proces de aderare.

Vestea proastă este dinamica negativă a contribuției sectorului privat la R&D în România: trendul a fost descendent pentru ultimii 4 ani. O posibilă explicație este legată de lipsa accesului la finanțare: în sectorul privat, numai 1.4% din activitatea de R&D este finanțată din împrumuturi.

R&D finanțată din străinătate

Tabel 11: R&D finanțată din străinătate

	1998	1999	2000	2001	2002
% GERD	1.74	2.46	4.90	8.20	7.0

Sursa: INSSE (Institutul Național de Statistică), 2003 și Comisia Europeană, 2003

Partea de 7% este comparabilă cu media UE-15 (7.65% pentru anul 2001) și mai mare decât media țărilor aflate în proces de aderare (4.43% pentru anul 2000). Bulgaria, Cehia, Lituania, Polonia, Slovenia and Slovacia au ponderi mai scăzute decât România în această privință.

Partea de R&D finanțată din străinătate este importantă pentru România în principal în ceea ce privește cercetarea academică: fondurile din străinătate reprezintă 16.% din totalul finanțării R&D în sistemul educațional terțiar din România. Totuși, există o legătură slabă între cercetarea universitară și aplicațiile industriale (conform Forumului economic mondial).

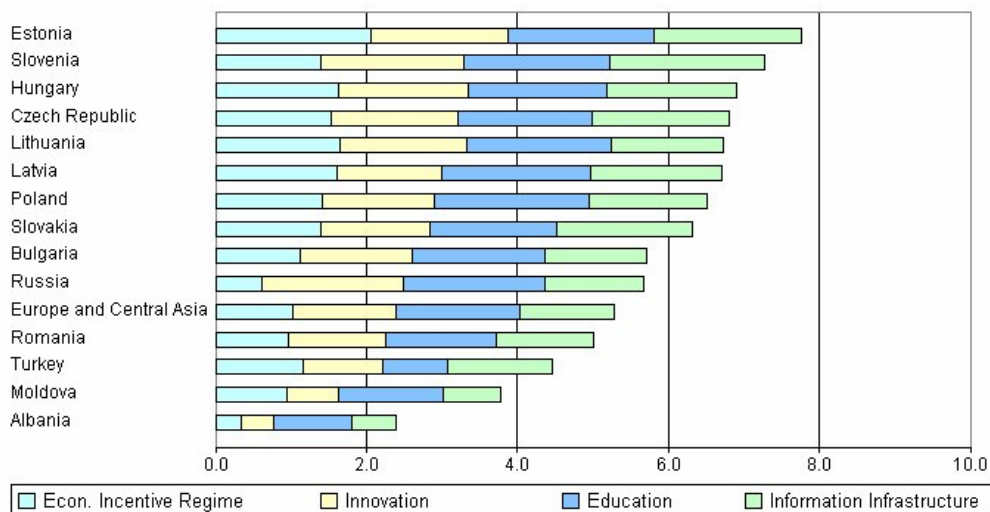
Tabel 12: Un calcul alternativ a GERD inclusiv industria IT

	GERD, % PIB	Cheltuieli guvernamentale, % GERD	Cheltuieli ale sectorului privat, % GERD	R&D finanțată din străinătate, % GERD
2001	0.56	29	65	6

Sursa: bazată pe date din INSSE, 2003

Evoluția economiei bazate pe cunoaștere

Figura 2. Indicele economiei bazate pe cunoaștere, țările Europei Centrale și de Est



Sursa: Banca Mondială, 2004

România și-a îmbunătățit structura informatică, ceea ce confirmă afirmațiile de mai sus. România și-a îmbunătățit, de asemenea, politica în domeniul educației și rezultatele. În figurile 3, 4 și 5 toate țările de deasupra medianei înregistrează în prezent performanțe mai bune decât în 1995.

Ce poate fi remarcat din aceste cifre este că la momentul de început (termen de referință aici 1995), România se afla în urma vecinilor ei – Cehia, Ungaria, Polonia și Bulgaria. Aceasta corespunde argumentului larg acceptat al “dependenței de cale”. Îmbunătățirile în termeni de structură informatică și educație nu acoperit decalajul existent.

Mia mult, diferiți indicatori care corespund indicatorului compozit al inovării nu s-au îmbunătățit considerabil, ca agregat, din 1995. Pare instructiv că Ungaria, Bulgaria și Polonia se află în aceeași situație (Polonia a înregistrat chiar un regres), deși stocul de investiții străine directe a explodat în aceste țări din 1995. În România, de exemplu, stocul de investiții străine directe a crescut de la sub 5% din PIB în 1995 la 20% din PIB în 2004. S-ar putea crede că investițiile străine directe nu induc în mod necesar inovația în țările receptoare; transferul de tehnologie nu are un efect de împrăștiere... Acest aspect va fi tratat mai în amănunt în următoarele secțiuni.

Figura 3. Componenta economiei bazate pe cunoaștere: structura informatică

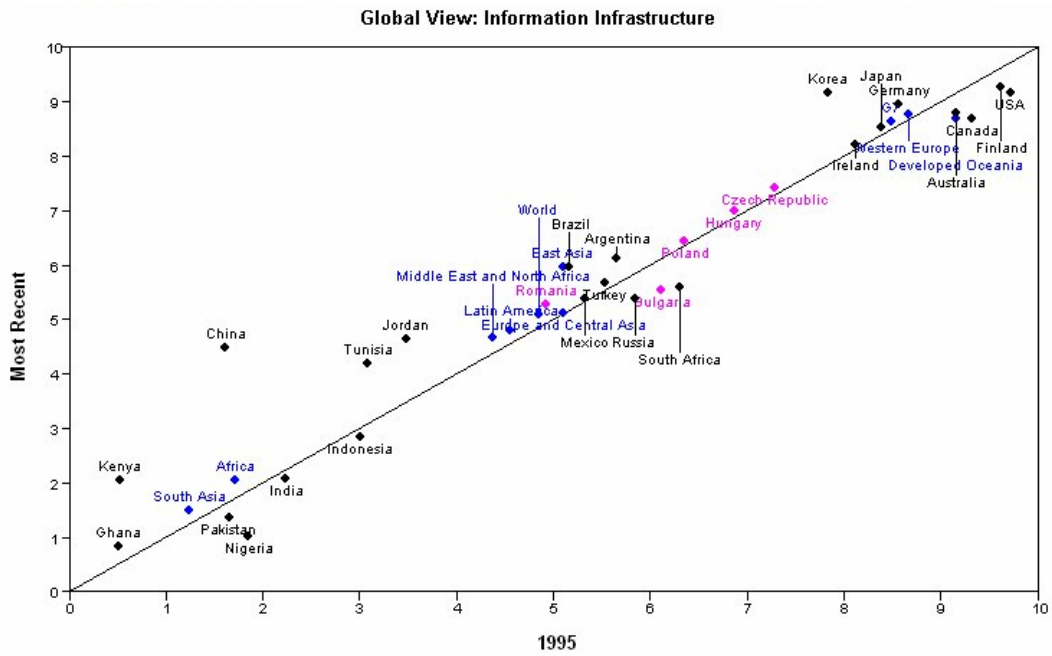


Figura 4. Componenta economiei bazată pe cunoaștere:educația

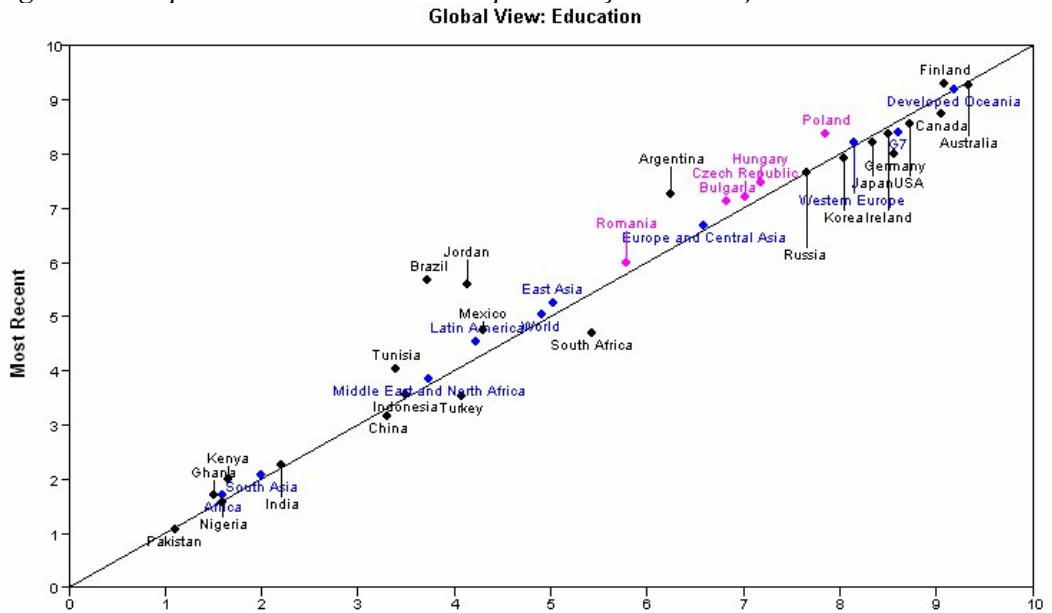
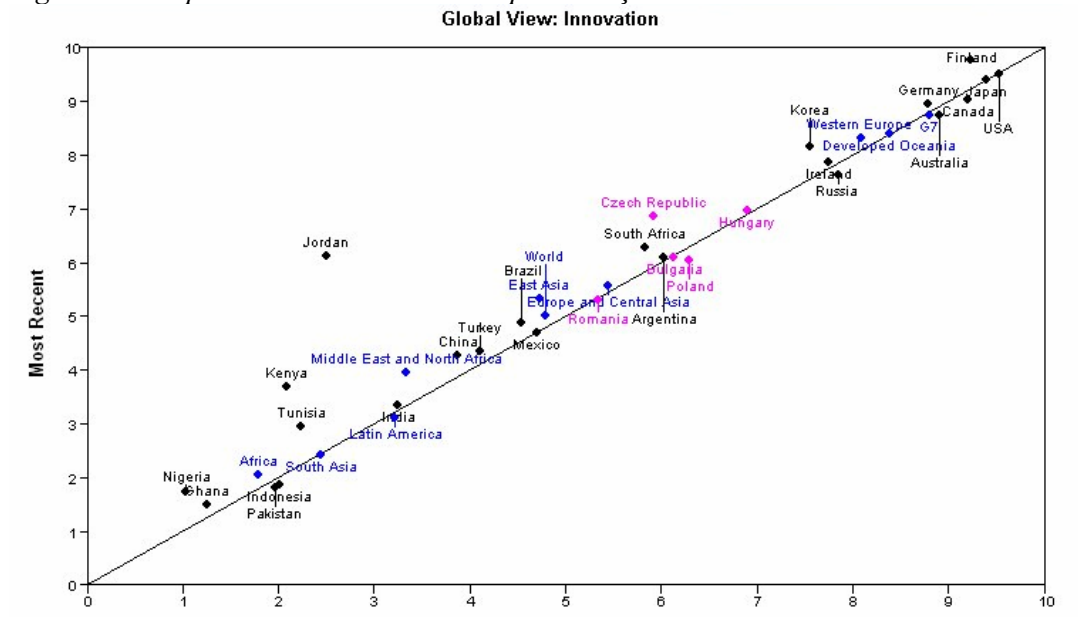


Figura 5. Componenta economiei bazată pe cunoaștere: inovarea



Sursa pentru figurile 4-6: realizare proprie bazată pe date ale Băncii Mondiale, 2004

Tabel 13. Alți indicatori selectați pentru economia bazată pe cunoaștere, ultimul an disponibil

	România	Europa Occidentală
Rata de înscriere în domeniul științei și ingineriei (% studenți nivel terțiar)	21.00	33.25
Cercetători în R&D / mil. pop.	880.63	3245.21
Număr de brevete acordate de Oficiul SUA pentru brevete și mărci (USPTO) / mil. pop.	0.13	1.82

Sursa: Banca Mondială, 2004

Numărul de brevete acordate este scăzut, și plasează România din nou în urma noilor state membre și țărilor candidate. O serie de explicații posibile ar putea fi expuse:

- nivelul scăzut al resurselor alocate activității de R&D (GERD scăzut);
- stadiul curent de dezvoltare al economiei românești, în care tehnologia este în principal asimilată, și nu creată local.
- nivelul scăzut de interconectare între economia României și piața UE, care a făcut proprietarii de brevete locali nedoritori sau incompatibili (deși datorită costurilor și procedurilor cerute) pentru a-și înregistra brevetele în străinătate. Situația se poate schimba totuși în următorii ani, odată ce convergența instituțională va avansa.
- Nivelul scăzut al cooperării universitare/industriale privind implementarea rezultatelor R&D;
- Faptul că multinaționalele pot incorpora activitate locală de R&D în aplicațiile brevetelor înregistrate de filialele lor în alte părți. În timp ce această practică este comună multinaționalelor din toată lumea, poate avea un rezultat neechilibrat în România, deoarece investițiile străine românești în exterior sunt foarte limitate.

Tabel 14. Balanța inovației, România, ultimul an disponibil

Plăți de onorarii pentru drepturi de autor și licențe, mil. USD	85
Plăți de onorarii pentru drepturi de autor și licențe / mil. pop.	3.8
Încasări din onorarii pentru drepturi de autor și licențe, mil. USD	3
Încasări de onorarii pentru drepturi de autor și licențe / mil. pop	0.1
Rata încasări/plăți	0.035

Sursa: Banca Mondială, 2004

Rata încasări/plăți este foarte scăzută; prin comparație, rata dintre încasările din onorarii pentru drepturi de autor și licențe și plăți în Europa de Vest este de nouă ori mai mare (0.29). Activitatea inovatoare locală este foarte neproductivă.

Un calcul interesant poate fi făcut în continuare. Chiar dacă toate plățile de onorarii pentru drepturi de autor și licențe sunt făcute de filiale străine (ceea ce nu este cazul), rezultă că transferul de tehnologie prin investiții străine directe este destul de modest. Rata între plățile de onorarii pentru drepturi de autor și licențe, pe de o parte, și investițiile străine directe, pe de altă parte, este 0.072¹¹, ceea ce înseamnă că numai 1 din 14 dolari investiți în România se întoarce în străinătate ca plată pentru drepturi de autor și onorarii. Aceasta poate sugera două explicații. În primul rând, transferul de tehnologie către România nu este scump – prin urmare, nu așa de nou. În al doilea rând, investițiile străine în România nu sunt tehnologic intensive (utilizează intensiv forța de muncă). Aceste două explicații nu se exclud una pe alta. În aceeași idee, se poate ca atitudinea diverselor guverne de discriminare pozitivă față de investițiile străine directe (uneori inevitabil) a contribuit la resursele limitate alocate de filialele străine inovării.

Pentru a concluziona asupra evoluției economiei bazate pe cunoaștere, câțiva indicatori privind difuzarea cunoștințelor au progresat mai rapid decât cea privind crearea de cunoștințe (vezi indicatorii selectați în tabelul alăturat).

Tabel 15. Evoluția economiei bazată pe cunoaștere, în funcție de tipul de cunoștințe

	Cunoștințe	
	Creare	Difuzarea
Îmbunătățiri		- formarea brută de capital fix - utilizatori internet - e-government
Subperformant	- intensitatea R&D - număr de cercetători - număr de brevete acordate - încasări din onorarii pentru drepturi de autor și licențe	- plăți pentru onorarii privind drepturi de autor și licențe

Sursa: Voinea, 2004

¹¹ La o medie a investițiilor străine directe de 1,1 mld. USD pe perioada 1999-2003.

Recomandări de politică

Administrația centrală poate juca un rol important în evoluția activității de RDI, cu condiția de a se focaliza asupra obiectivelor realiste. De exemplu, ne-am angajat, în negocierile cu UE, să atingem 1% din PIB cheltuieli cu R&D până în 2007 – o țintă prea ambițioasă chiar și pentru multe țări membre, ceea ce pune la îndoială faptul că acestea vor îndeplini ținta de 1% până în 2010. Ce măsuri realiste ar putea fi întreprinse? Câteva sugestii sunt prezentate în continuare.

1. Un organism consultativ independent ar trebui creat pentru a acoperi decalajul între nivelurile strategic și executiv în sistemul de inovare din România. Un astfel de organism consultativ există în toate statele membre UE, unde a contribuit la dezvoltarea și implementarea unei strategii RDI coerente.
2. Transferul ajutorului de stat de la obiective curente (în principal anularea datoriilor) către obiectivele orizontale privind R&D. Aceasta ar permite existența în continuare a ajutorului de stat, pe de o parte, și ar contribui la avansul tehnologic necesar pentru companiile românești.
3. Capital de risc pentru companii inovatoare trebuie să crească, iar guvernul ar putea asigura co-finanțarea pentru un fond de capital de risc destinat susținerii companiilor inovatoare. O astfel de experiență s-a dovedit utilă în țări ca Germania sau Irlanda, și mai recent în Ungaria.
4. Cheltuielile sectorului privat pentru R&D trebuie susținute de măsuri financiare indirecte, permise de directivele UE. Stimulentele fiscale pentru activitățile de R&D sunt în prezent folosite la scară largă în Europa. Acestea nu se referă numai la parcurile tehnologice sau la firmele nou înființate, ci pot fi de asemenea legate de partea ce cheltuiește în cifra de afaceri alocate R&D sau de numărul de angajați în R&D în total angajați, sau numărul de brevete înregistrate în fiecare an.

4. Ocuparea forței de muncă și incluziunea socială

Dimensiunea ocupării și incluziunii sociale a summit-ului Lisabona este destinată definirii unui cadru cuprinzător pentru a obține asigurarea că Europa va dispune de o forță de muncă calificată, bine pregătită și competitivă, care va fi aptă să se adapteze la schimbare. O țintă majoră este crearea premiselor pentru economia Europei de a face față problemelor care ar putea apărea o dată cu îmbătrânirea populației Europei, cu impactul acesteia asupra bugetelor și în special a sistemului de pensii. Mesajul central al evaluării este acela că o populație îmbătrânită va însemna rate mai mari de dependență, dacă ocuparea forței de muncă nu este stimulată. În consecință, o parte importantă a capitoului privind ocuparea și incluziunea socială este dedicată găsirii de modalități pentru atragerea oamenilor în câmpul muncii. Țelurile specifice sunt de realizare a unei rate de participare de 70% pentru populația cuprinsă între 15 și 64 de ani, 60% pentru femei și 50% pentru lucrătorii în vârstă, până în anul 2010.

În același timp, Agenda Lisabona face legătura între formarea unei forțe de muncă calificate, bine pregătite și flexibile și pregătirea continuă și încurajarea populației să se înscrie la programe de educație superioară, instruirea angajaților de către companii. În paralel, un obiectiv important al Agendei este de a moderniza sistemele europene de protecție socială, dintre care unele tind să devină nedurabile pe termen lung și să creeze presiuni asupra finanțelor publice. Sistemele de pensii în particular trebuie reformate pentru a evita deficitele care determină scurgerea unor resurse importante de la alte priorități cum ar fi investițiile în capitalul uman.

4.1 Combaterea șomajului structural și pe termen lung

Evaluare

Rata șomajului în România pentru populația cuprinsă între 15 și 64 de ani a fost 62.4% în 2001. Cu excepția Sloveniei, România are cea mai înaltă rată a șomajului dintre țările Europei Centrale și de Est. Totuși, din 1990, șomajul a scăzut considerabil. Acest trend negativ este un indiciu că procesul reformelor structurale și, în special, restructurarea întreprinderilor și realizarea unui mediu competitiv economic care determină crearea de locuri de muncă nu a fost încă definitivat. Ocuparea în România se poate restrânge înainte de a începe să crească din nou. Alte țări din regiune, precum Ungaria, prevăd creșterea ocupării pentru mulți ani de acum înainte, confirmând avansul în restructurarea întreprinderilor și reformele pieței muncii.

Memorandumul economic de țară al Băncii Mondiale (CEM)¹² analizează distribuția sectorială a forței de muncă în România la începutul tranziției, în 1989 și 2001 și o compară cu ocuparea sectorială din țările candidate și membre UE. Un indice al dezechilibrelor structurale ale pieței muncii a fost definit ca mijloc de cuantificare a cerințelor de realocare a forței de muncă. Indicele a fost definit ca excesul total de forță de muncă în sectoarele unde ocuparea depășește media ocupării în sectoarele corespunzătoare din UE.

Potrivit acestui indicator, România a avut nevoie de cea mai mare realocare a forței de muncă atât în 1989 cât și în 2001. În 1989, în jur de 30% din forța de muncă ar fi fost

¹² Banca Mondială (2004);

necesar să-și schimbe ocupația și sectorul pentru ca România să atingă o ocupare sectorială comparabilă cu cea a UE. Însă, în loc ca indicele să descrească, ceea ce ar fi indicat o ajustare către nivelurile UE, acesta s-a deteriorat și, în 2001, mai mult de 40% din forța de muncă ar fi trebuit să-și schimbe ocupația. Cu excepția Bulgariei, restul țărilor Central și Est Europene observate au făcut progrese semnificative în convergența cu structurile europene în domeniul ocupării. Acest rezultat susține faptul că cifrele agregate privind ocuparea forței de muncă prezintă o imagine mai favorabilă decât realitatea. Aceasta sugerează că structura prezentă a ocupării nu ar ajuta România să facă față presiunilor competitive pe care le presupune piața unică, fără un grad ridicat de realocare între sectoare.

În România, agricultura a jucat în perioada tranziției rolul de “angajator de ultimă instanță”. În țările cu ocupare ridicată în agricultură, unde procesul de distrugere a locurilor de muncă din sectorul industrial nu a fost însoțit de crearea de locuri de muncă în alte părți, lucrătorii disponibilizați s-au îndreptat către crearea de ferme de mici dimensiuni ca alternativă la șomaj. Acesta este cazul României, unde rata de ocupare în agricultură a crescut de la 28% în 1989 la 42%¹³ din total în 2001. Această mișcare a fost în direcția opusă dacă analizăm trendurile în țările UE și candidate. În UE, ocuparea în agricultură reprezintă între 3-10% din total și înregistrează în continuare un trend descendent. Există, de asemenea, alte sectoare în România, pe lângă agricultură, unde ocuparea este în scădere. Sectorul miner, al căilor ferate și utilităților se află printre acestea.

Un obiectiv important stabilit de Summit-ul de la Lisabona a fost de a crește participarea femeilor și a lucrătorilor în vârstă, între 55 și 64 de ani. Rata de ocupare a femeilor în România este aparent înaltă comparativ cu media UE, 57% în 2001, dar este sensibil mai redusă decât cea a bărbaților, de 67%. În 2001, pentru lucrătorii vârstnici, între 55 și 64 de ani, s-a înregistrat o rată de ocupare de 48,2%. Aceasta nu de depășește semnificativ de ținta stabilită de UE de 50%, rată de participare până în 2010. Totuși, ratele de ocupare ale femeilor și persoanelor vârstnice trebuie interpretate cu atenție. În primul rând, cele două rate au scăzut de la începutul tranziției. România, spre deosebire de majoritatea statelor UE, a avut tradiție în înregistrarea unor rate înalte de participare a femeilor. Este greu de crezut că scăderea în activitatea femeilor a fost voluntară, având în vedere deteriorarea puternică a nivelului de trai și creșterea șomajului pe termen lung. De aceea, se așteaptă o creștere a procentului de femei inactive care se vor întoarce la muncă când condițiile pieței muncii vor începe să se îmbunătățească. În același timp, participarea femeilor și a lucrătorilor în vârstă la subzistența sectorului agricol este chiar mai mare decât în cazul bărbaților. Aceasta sugerează că cifrele privind ocuparea în cele două cazuri ascund dezechilibre mai mari decât poate părea la prima vedere.

Dinamica șomajului afectează participarea întregii piețe a muncii. Deși în România șomajul a evoluat inevitabil ca o consecință a restructurării întreprinderilor și contracției producției, în ultimii ani pare să se fi stabilizat în jurul valorii de 7-8%. Aceasta este sub media UE. Aceste niveluri ale șomajului relativ scăzute, înregistrate prin Sondajul privind forța de muncă locală (LFS)¹⁴, poate fi parțial atribuit restructurării limitate care a avut loc în sectorul întreprinderilor. În același timp, reducerea ocupării nu a corespuns unei creșteri proporționale a șomajului, deoarece

¹³ Cifre din sondajul privind forța de muncă, INSSE;

¹⁴ Conform metodologiei Institutului Național de Statistică (INS);

șomajul pe termen lung descurajează oamenii în a-și căuta activ de lucru, și îi exclude din forța de muncă sau îi îndreaptă către agricultura de subsistență, așa cum a fost menționat anterior. Sectorul economic informal mare, estimat la aproximativ 20% din PIB, poate explica cifrele scăzute privind ocuparea formală și paradoxul șomajului scăzut. Economia gri pare să furnizeze un număr mare de locuri de muncă prost plătite pentru persoane (cei mai mulți necalificați) care nu pot găsi de lucru în mod formal. Pe de altă parte, numărul important de lucrători care au găsit locuri de muncă în străinătate scade dramatic cifra reală a șomajului. Până acum, numai câțiva din cei care lucrează în străinătate sunt înregistrați oficial ca lucrători. Mulți dintre ei sunt încă considerați șomeri în statisticile oficiale interne.

Conform Memorandumului economic de țară (CEM), probabilitatea de tranziție pe piața muncii dintr-un stadiu în alt stadiu, într-un an, este destul de ridicată. Un șomer avea în 1999 o probabilitate de 32.3% de a-și găsi un loc de muncă, o probabilitate de 52.5% de a rămâne șomer și o probabilitate de 15.5% de a fi exclus din forța de muncă. Aceasta indică faptul că un procent ridicat al șomajului este pe termen lung. Șomajul nu poate fi evitat, în special într-o economie care necesită o realocare substanțială a muncii între sectoare, dintr-un număr de motive: contribuie la erodarea aptitudinilor; angajatorii asociază șomajul pe termen lung cu lucrătorii neproductivi și de aceea sunt rezervați în privința angajării acestora; pauzele în șomajul pe termen lung au un efect de descurajare a șomerilor și îi împinge în afara forței de muncă sau în sectorul informal. Șomajul pe termen lung afectează asimetric diferitele categorii de vârstă. Este foarte ridicat între noii absolvenți și tinerii cu nivel de educație scăzut, indicând o nepotrivire între aptitudinile pe care le oferă sistemul educațional și cererea de pe piața muncii.

4.2 Locuri de muncă mai multe și mai bune

Evaluare

În perioada 1989-2001, România a pierdut aproximativ 2,4 milioane locuri de muncă. În același timp au fost create aproximativ 2,1 milioane noi locuri de muncă. Așa cum a fost menționat anterior, majoritatea noilor locuri de muncă, 1,4 milioane, au fost create în sectorul agricol, fiind considerat „angajatorul de ultimă instanță”. În contextul Politicii Agricole Comune și al presiunilor concurențiale cu care se va confrunta sectorul agricol românesc, există însă o îngrijorare puternică că aceste locuri de muncă nu sunt de durată, pe termen mediu. În vederea realizării unui proces de reformă de succes este necesară luarea unor măsuri care să stimuleze crearea de locuri de muncă durabile și a unei participări crescute pe piața forței de muncă. Climatul economic prezent este avantajos, datorită creșterii robuste a economiei românești din ultimii patru ani, încurajând și ușurând din punct de vedere financiar procesul de creare a unor noi locuri de muncă.

De curând, România a luat măsurile necesare reducerii perioadei de înregistrare a noilor firme. Pentru majoritatea întreprinderilor, perioada de înregistrare va fi de doar trei zile. Acesta este un pas înainte, deși există voci care susțin că procesul, pentru anumite categorii de firme, este mult mai costisitor și mai complicat decât înainte.

Îmbunătățirea condițiilor de înregistrare nu este însă suficientă pentru crearea unor locuri de muncă noi și de durată, dacă nu este creat în același timp și mediul competițional în care să opereze firmele. Conform unui studiu recent¹⁵, care a analizat companii din perioada 1995 până în 2002, primele 20% din topul companiilor, care au totalizat aproximativ 80% din cifra de afaceri sectorială, au acumulat aproape 80% din datoriile totale, aceste rezultate fiind consecvente de-a lungul timpului. Aceasta indică distorsiunile din mediul economic românesc, o dată cu crearea unor avantaje nelocale pentru companiile mari față de celelalte firme. Aceasta descurajează înființarea firmelor profitabile sau extinderea lor, împiedicând crearea unor noi locuri de muncă.

În ultimii ani, România a luat măsuri pentru reducerea costurilor nesalariale ale forței de muncă. În 2003, nivelul contribuțiilor sociale a fost redus cu 5%, de la aproximativ 34% la 29% din salariul mediu brut. Aceasta este o bine meritată diminuare, fiind prevăzute micșorări suplimentare pe viitor, însă costurile nesalariale ale angajatorilor și angajaților ajung la 49% din salariul brut. Acesta este un cost nesalarial semnificativ care împiedică procesul de crearea a noilor locuri de muncă, mai ales în cazul muncitorilor cu salarii mici.

În martie 2003 a intrat în vigoare un nou Cod al muncii ce reglementează funcționarea pieței muncii. Codul este vehement criticat pentru introducerea unor rigidități semnificative în piața muncii, afectând crearea de locuri de muncă și costurile aferente forței de muncă. Anumite prevederi ale Codului figurează printre cele puternic criticate. În primul rând, utilizarea contractelor pe perioadă limitată este foarte restrictivă. Contractele pe perioadă limitată pot fi utilizate numai în condiții excepționale și nu pot fi reînnoite. În al doilea rând, perioada de probă pentru angajați este redusă la maximum 30 de zile, perioadă ce nu permite angajatorilor evaluarea unor aptitudini specifice. În al treilea rând, dreptul angajatorului de a disponibiliza personalul pe motive economice este foarte restricționat. Motivele acceptate pentru concedieri sunt greutățile economice, neținându-se cont de faptul că firmele au uneori nevoie să diminueze forța de muncă pentru a deveni mai competitive. Împiedicarea firmelor de a își ajusta forța de muncă dăunează eficienței și competitivității externe a economiei. Firmele mici sunt forțate să se conformeze acordurilor la nivel industrial, negociate fără acordul lor. Salariile negociate și beneficiile ar putea fi prea mari pentru ceea ce își pot permite firmele, obligându-le să iasă de pe piață. Deși codul muncii a introdus unele modificări pozitive care simplifică procedurile de înregistrare și limitează ocaziile de abuz și corupție, nu a promovat un mediu flexibil în care să opereze piața muncii.

România nu excelează în încurajarea dezvoltării unei forțe de muncă educate. Conform unui studiu recent, are cel mai mare procent al abandonului școlar timpuriu în regiune, cu 23% din populația între 18 și 24 de ani abandonând toate formele de educație și cel mai mic procent de pregătire continuă. Doar 1% din populația între 25 și 64 de ani a participat la sesiuni de instruire în perioada celor patru săptămâni anterioare efectuării sondajului. Cheltuielile în domeniul educației sunt unele dintre cele mai reduse din țările Europei Centrale și de Est (așa cum reiese din secțiunea A a acestui raport). Șomajul pe termen lung în rândul absolvenților indică o neconcordanță între abilitățile oferite de sistemul educațional și cerearea de pe piața muncii. Sistemul educațional este într-o perioadă de reformă, ceea ce a determinat anumite schimbări semnificative, în special la nivelul învățământului obligatoriu.

¹⁵ vezi Mereuta, C. (2004);

Măsuri de reformă pilot au fost implementate în sistemul de învățământ profesional și cel de instruire.

România se confruntă cu o provocare importantă în asistarea celor concediați de a-și însuși noi calificări pentru a putea face față modificărilor structurale în cererea de muncă. Pentru a răspunde mediului în schimbare, au fost concepute și implementate mai multe programe destinate pieței forței de muncă active. Acestea iau forma lucrărilor publice, subvențiilor pentru demararea unor afaceri și angajare, programelor de instruire, consultanței și brokerajului. România cheltuie în jur de 0,7% din PIB pentru programele destinate forței de muncă, cu aproximativ 15% din acestea dedicate politicilor destinate forței de muncă active (o creștere semnificativă de la 2,5% în 2000). Acesta reprezintă însă mai puțin de jumătate din sumele cheltuite de alte țări candidate (noile state membre în prezent).

4.3. Creșterea coeziunii sociale prin reformarea sistemului pensiilor

Evaluare

Evoluția populației României a fost negativă din 1990 până în prezent, fără a exista vreun indiciu de modificare în viitorul apropiat. Ca și în majoritate țărilor europene, dacă această tendință nu se schimbă, populația României va îmbătrâni și vor fi alocate tot mai multe resurse publice asistenței și asigurărilor sociale. Datorită promovării pensionării înainte de termen ca o alternativă pentru concediere, mai ales în primii ani ai tranziției, raportul beneficiari – contribuabili ai sistemului de pensii „pay-as-you-go” este mai mare de 1, fiind unul din cele mai mari în Europa. Nu este surprinzător că sistemul pensiilor are un deficit foarte mare, ce fluctuează între 0,5-1% din PIB anual. Acesta ar putea crește mai departe datorită îmbătrânirii populației, în cazul în care nu sunt luate măsuri de atragere pe piața de muncă a forței de muncă.

Schemele „pay-as-you-go” nu sunt adecvate în perioada în care creșterea populației încetinește sau stagnează, din moment ce un număr mic de angajați trebuie să plătească pentru un număr mare de pensionari. Aceasta a fost și soarta schemei de pensii „pay-as-you-go” din România. Până în 1995 sistemul a intrat într-un deficit cronic, forțând guvernul să crească contribuțiile de protecție socială de la 14% în 1990 la 35% în 2002. Chiar și în aceste condiții, sistemul continuă să aibă un deficit de aproape 0,8% din PIB, acoperit de transferuri de la bugetul de stat.

În afara rezultatelor inevitabile și a contracțiilor veniturilor fondurilor de pensii, au existat mai mulți factori ce au accentuat problemele din sistemul pensiilor. În primul rând, programele de pensionare înainte de termen au fost încurajate în mod excesiv de către guvern și utilizate de întreprinderi pentru a reduce numărul angajaților fără a îndepărta surplusul de forță de muncă. În al doilea rând, regulile folosite la un moment dat, pentru calcularea pensiilor erau foarte generoase, până la nivelul la care angajații puteau obține o pensie mai mare decât salariul la momentul pensionării. În al treilea rând, numărul angajaților care aveau dreptul de a se pensiona înainte de termen, pe motivul condițiilor de muncă grele, a crescut substanțial. În al patrulea rând, pensiile pentru persoanele cu handicap au fost folosite în mod abuziv de cei care nu se calificau pentru pensiile înainte de termen dar care doreau să se pensioneze. În al cincilea rând, fondul de pensii nu a avut o evidență a contribuabililor iar mecanismul de colectare era inefficient. În al șaselea rând, sistemele de pensii ce utilizează schema „pay-as-you-go” sunt înclinate să ajungă la un moment dat într-o

situație dificilă în funcție de caracteristicile demografice ale populației. Acesta a fost cazul României, unde rata nașterilor a scăzut datorită dificultăților cauzate de tranziție.

Toate cele menționate mai sus au contribuit la creșterea semnificativă a numărului de pensionari care, cuplată cu descreșterea în ocuparea forței de muncă, a dus sistemul pensiilor la deficit. De vreme ce demografia nu va ajuta, este evident că sistemul pensiilor va trebui reformat. Prezentul sistem al pensiilor a intrat în vigoare în anul 2000. Imediat după publicarea legii, un număr mare de norme și ordonanțe guvernamentale de urgență au fost elaborate, multe ducând la prevederi legale laxă și la reintroducerea unui număr mare de facilități pentru anumite categorii privilegiate. Noua lege a pensiilor va crește vârsta standard de pensionare de la 55 la 60 de ani pentru femei și de la 60 la 65 ani pentru bărbați, treptat până în 2014. Aceasta este mai puțin însă decât obiectivul UE de 65 de ani până în 2010.

Noua lege a eliminat sistemul generos al calculelor nivelului pensiilor, introducând un nou algoritm bazat pe plata efectivă. Deși algoritmul este încă în vigoare, noua provocare este de a corecta discrepanțele care au apărut datorită diverselor scheme de calcul care au fost valabile în ultimii 14 ani. Deoarece 2004 este un an electoral, tendința recentă a fost de a crește pensiile prin recalcularea lor. Începând cu 1 octombrie, a fost începută o nouă recalculare a pensiilor, ceea ce va duce la creșterea pe termen mediu a deficitului fondului de pensii.

Legea inițială penaliza pensionarea înainte de termen, printr-un nivel al pensiilor redus, dar acesta a fost inversat. Pe lângă facilitățile referitoare la diminuarea vârstei standard de pensionare pentru meseriile considerate dificile, au fost introduse alte facilități de același tip. Legea prevede posibilitatea pensionării când o persoană are cel puțin 50 de ani pentru femei și 55 de ani pentru bărbați. A fost de asemenea introdusă posibilitatea pensionării înainte de termen cu un an sau doi înainte de vârsta standard, ca și pensionarea înainte de termen în cazul femeilor cu mai mult de trei copii. În cazul pensionării înainte de termen penalizările sunt retrase o dată ce pensionarul ajunge la vârsta standard de pensionare.

În timp ce noua lege a pensiilor corectează multe din greșelile inițiale, introduce altele și deficiențele schemei „pay-as-you-go” este puțin probabil a se diminua chiar și pe termen mediu. Inițiative legislative pentru scheme alternative de pensii, cum sunt pensiile ocupaționale sau pensiile private sunt în curs de a fi elaborate. Acestea ar trebui să ușureze, dar nu să și îndepărteze dezechilibrele curente din cadrul sistemului de pensii. În orice caz, acestea constituie un pas important în îmbunătățirea balanței economii-investiții.

Recomandări de politică

România a început deja un program de reformă necesar pentru promovarea unei participări crescute la piața muncii. Creșterea economică robustă, așteptată în următorii ani, ar trebui să ușureze crearea de noi locuri de muncă iar tendința de descreștere a ratei participării ar trebui să se schimbe. Dar, în plus față de promovarea creșterii ca un mijloc de majorare a ocupării forței de muncă, România are nevoie de politici concepute pentru categoriile cele mai vulnerabile de angajați. Femeile și angajații mai în vârstă, în general, sunt defavorizați datorită imposibilității de a găsi locuri de muncă. Promovarea legislației nediscriminatorii, fără a contribui la punerea

în aplicare, așa cum se întâmplă în prezent în România, nu ajută. Practica angajatorilor de a solicita candidați bărbați până în 35 de ani nu a dispărut, deși nu este la fel de evidentă ca și în trecut.

Dacă măsurile de stimulare a creării locurilor de muncă și ocupare a forței de muncă vor avea succes, trebuie luate în considerare câteva aspecte. În primul rând, ar trebui să permită scăderea costurilor cu forța de muncă. Aceasta ar putea fi îndeplinită prin diminuarea componentelor nesalariale ale costurilor cu forța de muncă, în special pentru locurile de muncă cu un nivel de calificare scăzut.

În al doilea rând, costurile de angajare și concediere ar trebui să fie reduse. Angajatorilor ar trebui să li se permită mai multă flexibilitate în hotărârea numărului de angajați și ar trebui limitată implicarea sindicatelor în guvernanta corporativă.

În al treilea rând, calitatea și aptitudinile forței de muncă ar trebui îmbunătățite prin încurajarea persoanelor de a se înscrie în programe educaționale și cele de formare continuă. Instituțiile de învățământ ar trebui să inițieze studii de identificare a situațiilor de compatibilitate și incompatibilitate și să reorienteze profilurile, studiile, programa pentru a crea o forță de muncă educată, cu calificarea adecvată. Șomerii ar trebui stimulați să urmeze programe de instruire pentru a-și îmbunătăți sau chiar pentru a-și modifica aptitudinile. Aceasta necesită o creștere a bugetului dedicat programelor destinate forței de muncă active pentru a atinge standarde UE. Procentul actual este prea mic, în special având în vedere faptul că studiile au relevat că programele de instruire și reinstruire, consultanța și asistența pentru micile afaceri și programele de realocare și ocupare a forței de muncă cresc șansele participanților de a găsi locuri de muncă, reducându-se probabilitatea de a obține beneficii aferente șomajului. În același timp, firmele ar trebui încurajate prin stimulente fiscale pentru a investi în personal, prin îmbunătățirea și actualizarea abilităților cu ajutorul programelor de instruire la locul de muncă și a formării continue.

În al patrulea rând, stabilirea unui mediu de afaceri transparent, stabil și previzibil care să încurajeze formarea unor noi antreprenori, reducerea obstacolelor administrative și regulatorii, cât și costurile de înființare a noilor firme ar trebui să aibă un impact major pozitiv în crearea unor locuri de muncă durabile. Asistența și consultanța pentru micile întreprinderi ar trebui să fie disponibile la scară largă.

În al cincilea rând, trebuie stabilit un mediu de afaceri competitiv unde toți actorii implicați să joace după aceleași reguli, ceea ce implică renunțarea la practica curentă ce le permite firmelor să opereze doar pentru că au o forță de muncă numeroasă sau pentru că dețin cele mai bune conexiuni politice.

În al șaselea rând, utilizarea politicilor de pensionare înainte de termen ar trebui să fie mult mai restrictivă atât prin creșterea graduală a vârstei de pensionare cât și prin limitarea categoriilor de angajați care se califică pentru un tratament special.

Noul sistem al pensiilor a corectat anumite probleme, dar trebuie să se mai îmbunătățească în multe privințe. Introducerea noilor scheme de pensii alternative ar trebui să ușureze problemele cu care se confruntă sistemul de pensii de stat dar acest lucru nu se va întâmpla în viitorul apropiat. În prezent, cel mai important lucru este să se facă fața tentației de a schimba practicile populiste care ar putea crește deficitul de fonduri, pentru a obține susținere politică.

4.4 Libera circulație a forței de muncă și impactul asupra migrației

Având în vedere dimensiunile sale și implicațiile economice și sociale, fenomenul migrației externe nu mai poate fi omis când analizăm realitățile prezente din România. Nivelul migrației externe este greu de cuantificat și surse diferite dau estimări diferite. Ele se situează între 800,000 până la 1,700,000¹⁶ oameni care locuiesc și muncesc în afara granițelor. Migrația economică s-a dezvoltat o dată cu deschiderea graduală a granițelor UE pentru România. Explicația afluxului mare al populației pe care l-a experimentat România după căderea regimului comunist este atribuită atât diferențialului privind câștigurile dintre România și UE, cât și oportunităților limitate de angajare disponibile după schimbul concomitent și contracția cererii de muncă. Salariul brut mediu în România¹⁷ este mai mic de 200 de euro, în timp ce în UE este, în medie, de cel puțin 6-7 ori mai mare.

Evidențele empirice sugerează că principalul motiv pentru migrația economică este mediul economic aspru din România și asimetria șocurilor adverse, care afectează diferite regiuni, grupe de vârstă și categorii de lucrători. Efectul a fost creșterea migrației interne, dar și a celei externe. În ceea ce privește migrația internă, România a experimentat un flux net de persoane din mediul urban către mediul rural în ultimul deceniu, invers de ceea ce s-ar aștepta să se întâmple într-o economie emergentă. Deteriorarea standardului de viață a lucrătorilor din industrie, datorită desființării locurilor de muncă sau pensionării înainte de vreme, a împins oamenii să caute soluții alternative: fie să se mute la țară, unde agricultura de subsistență a devenit „angajatorul de ultimă instanță”, fie să se alăture sutelor de mii de oameni care lucrează în străinătate, în general informal. Cei din urmă fac destui bani pentru a-și susține familiile de acasă. Un sondaj recent¹⁸ a descoperit că în jur de 12% din gospodăriile din România au cel puțin un membru care lucrează în străinătate. Migranții sunt în general lucrători necalificați și slab pregătiți. Principala destinație a migranților este vestul european, Peninsula Iberică și Italia fiind pe primele locuri, dar și America de Nord și Israelul sunt importante. Tiparul migrației în lanț este bine documentată și sate întregi și orașe mici au fost sărăcite de forță de muncă pe tot cuprinsul țării.

Efectele migrației externe masive pe termen scurt și mediu pentru economie sunt importante. Marele aflux de tineri lucrători are impact asupra demografiei și contribuie la îmbătrânirea forței de muncă, reducând dimensiunea populației active și numărul de contributory la bugetele de asistență socială și astfel crescând presiunea asupra cheltuielilor cu asigurările sociale. În același timp, migranții trimit acasă familiilor mari sume de transferuri, care contribuie substanțial la surplusul balanței de plăți. Aceste transferuri formează o rețea de asigurări sociale privată, care compensează defectele sistemului susținut de stat. Sondajul CURS a descoperit că lucrătorii au trimis în România, în medie, 200 de euro pe lună, în total 2 miliarde de euro pe an, o sumă mai mare decât fluxurile anuale de investiții străine directe. Aceasta mărește, *ceteris paribus*, consumul privat și investițiile. Aceasta este deja evident în câteva orașe și sate din România unde construcțiile și serviciile iau avânt. Convergența reală a veniturilor către nivelurile din UE și costurile de oportunitate la

¹⁶ Potrivit estimărilor Organizației Internaționale pentru Migrație;

¹⁷ Salariul brut mediu a fost în august 2004 în jurul valorii de 8 milioane lei (approx. 200 euro), potrivit INS.

¹⁸ Realizat de CURS în 2003;

migrație, în creștere, deja vizibile în ultimii ani și atribuite creșterii economice susținute realizate, este posibil să diminueze fluxurile de migrație pe termen lung, similar experienței coeziunii țărilor din UE.

5. DEZVOLTAREA DURABILĂ ȘI POLITICA DE MEDIU

De la introducerea sa în Tratatul din 1997, dezvoltarea durabilă este recunoscută ca fiind un scop deosebit de important pentru UE. Adoptarea, în iunie 2001, a Strategiei UE pentru Dezvoltare Durabilă la Consiliul European de la Gotheburg marchează un punct de turură: necesitatea de a continua, într-un mod echilibrat, creșterea economică, îmbunătățirea socială și protecția mediului a fost transpusă într-un set de obiective și acțiuni detaliate. În același timp, prin decizia statelor membre, agenda de la Lisabona a fost completată cu un al treilea pilon cu privire la mediu.

În anul 2002, Consiliul și Parlamentul European a adoptat al **Șaselea Program de Acțiuni privind Mediul (EAP)**, stabilind foaia de parcurs a politicii europene de mediu pentru următorii zece ani. Al șaselea EAP este principalul instrument prin care se pot atinge obiectivele Strategiei pentru Dezvoltare Durabilă privind mediul. Se stabilesc obiective ambițioase, de cele mai multe ori cuantificabile, ce subliniază angajamentele pe termen lung ale Uniunii în ceea ce privește protecția mediului și, în consecință, se stabilește un cadru convențional pentru sectoarele public și privat din Europa și din restul lumii¹⁹.

Această secțiune este structurată în jurul a patru probleme prioritare ale celui de-al șaselea EAP (schimbarea climatică, natura și biodiversitatea, managementul resurselor și mediul și sănătatea). Obiectivul general este de a analiza progresele României în domeniul dezvoltării durabile, precum și de a face scurte recomandări de politică având în vedere tendințele cheie și provocările viitoare.

5.1 Schimbarea climatică

Evaluare

România a fost prima țară europeană care a semnat protocolul de la Kyoto, aceasta arătând angajamentul său de a sprijini dezvoltarea durabilă. În ceea ce privește obiectivul de a reduce emisiunile de gaze cu efect de seră, România este lider printre noile state membre, cu o reducere cu mai mult de 30% a emisiilor de gaze. Această performanță nu se datorează eficienței politicii de mediu, ci mai degrabă restructurării capacităților industriale și declinului economic general din perioada 1990-1999. Potrivit actualelor standarde, în România chiar ar putea să crească emisiile de gaze o dată cu revitalizarea producției industriale și a creșterii economice.

Mare parte a emisiilor de gaze sunt cauzate de industria energetică. România nu asigură resursele necesare pentru a îmbunătăți eficiența energetică și pentru a promova sursele regenerabile de energie. Eficiența actuală a producției de echipament și rețele este foarte slabă, în principal din cauza lipsei de investiții. Agenția Română pentru Conservarea Energiei (ARCE) este responsabilă de promovarea eficienței energiei, dar dispune de resurse financiare și umane limitate. Deși taxele impuse pentru activitățile sale au crescut în mod semnificativ, impactul ARCE rămâne limitat. Acest lucru este foarte îngrijorător, din moment ce intensitatea energetică a economiei

¹⁹ Comunicare a Comisiei către Consiliu și către Parlamentul European – 2003 examinarea politicii de mediu “*Consolidarea pilonului de mediu al dezvoltării durabile*”, Bruxelles, 2003

este foarte ridicată (estimată a fi de 6 ori mai mare decât media europeană și este depășită doar de Estonia, Lituania și Bulgaria – vezi ECd, 2004).

Cu toate că ARCE a inițiat un număr mare de programe și reglementări menite să sporească eficiența energetică, rezultatele au rămas nesatisfăcătoare. Oricum, merită să fie menționată o evoluție pozitivă – crearea în 2002 a Fondului Român pentru Eficiența Energiei (FREE), o instituție independentă, auto-finanțată, ce beneficiază de asistență financiară nerambursabilă de la BIRD – Fondul Global de Mediu – în valoare de 10 milioane USD; FREE a devenit operațională în iulie 2003.

Guvernul României a pregătit Strategia Națională în domeniul eficientizării energiei, ca răspuns la recomandările Uniunii Europene incluse în Raportul de Țară din 2002. În orice caz, strategia nu identifică nici priorități clare pe termen scurt și nici resursele financiare necesare.

În ceea ce privește folosirea energiei regenerabile, România beneficiază de existența producției de hidro-electricitate, care combinată cu alte resurse modeste de energie regenerabilă (spre exemplu energia eoliană) asigură 28,8% din consumul total de energie. Acest procentaj plasează România pe locul trei printre țările din Europa Centrală și de Est, după Letonia și Slovenia. Oricum, pe lângă resursele naturale care oferă potențial hidro-energetic, eforturile României de a crește folosirea resurselor de energie regenerabilă au fost limitate. Numai de curând Guvernul României a adoptat o directivă privind promovarea resurselor de energie regenerabilă, ce a intrat în vigoare în aprilie 2004. Implementarea acestei reglementări va fi extrem de importantă pentru a îndeplini obiectivele Agendei Lisabona.

Pe lângă sectorul energetic, Agenția Europeană pentru Mediu dă vina pe emisiile de gaze din domeniul transportului ca fiind unul dintre factorii ce afectează mediul și împiedică dezvoltarea durabilă. De aceea, Agenda Lisabona include printre obiectivele sale “decuplarea” dintre creșterea economică și volumul de transporturi, prin susținerea modalităților de transport care nu afectează mediul.

România, ca multe dintre fostele țări socialiste, a moștenit un sistem de transport bazat în principal pe căi ferate, care au fost construite pentru a deservi industria grea. Această moștenire implică faptul că procentajul formelor de transport care nu afectează mediul este ridicat, România fiind printre primele între noile state membre și țările candidate.

În orice caz, transportul rutier câștigă teren foarte rapid, ajungând, în 2001, la aproape 50% din transportul de mărfuri pe uscat, având în vedere că volumul transportului de mărfuri, relative la PIB, este de 80%

Creșterea rapidă a transportului rutier va fi și în continuare accelerată de dezvoltarea infrastructurii rutiere. De aceea, pentru a asigura compatibilitatea cu obiectivele de la Lisabona în ceea ce privește dezvoltarea durabilă, România trebuie să monitorizeze îndeaproape și să ia măsuri necesare pentru a menține un procent ridicat al formelor de transport care să nu dăuneze mediului.

5.2 Natura și biodiversitatea

Biodiversitatea reflectă complexitatea, echilibrul și starea diferitelor ecosisteme. În cadrul Consiliului European de la Gotheburg, UE s-a angajat să oprească degradarea biodiversității până în 2010. Pentru a îndeplini aceste obiective, practicile curente de agricultură și pescuit, care creează o presiune deosebită asupra biodiversității, trebuie să devină durabile prin integrarea mai bună a considerentelor de mediu.

Evaluare

Agricultura României după 1989 a trecut printr-un proces de reduceri masive a dotărilor mecanice. Lipsa de finanțări și de investiții a împiedicat dezvoltarea agriculturii. Ca rezultat, producția agricolă este în prezent bazată mai degrabă pe metode de producție extensive decât intensive.

Din acest punct de vedere, România are un mare potențial în termeni de agricultură ecologică. Câțiva pași au fost făcuți în această direcție și, într-o mare măsură procesul de armonizare cu *acquis-ul comunitar* s-a încheiat. Sistemul de înregistrare a agenților care fac agricultură ecologică (producători, prelucrători, importatori) a fost introdus în anul 2002. De atunci, șapte organisme europene de inspecție și certificare au fost autorizate să realizeze inspecții și să certifice produse alimentare agricole ecologice pe teritoriul României. În plus, a fost înființat un organism românesc de inspecție și certificare, ECOINSPECT.

Începând cu 2004, fermierii de produse ecologice sunt eligibili pentru sprijin financiar public printr-o schemă specială de ajutor de stat. Pe lângă finanțarea de la bugetul statului, sectorul agricol ecologic va beneficia de finanțare prin programe ale UE și ale Băncii Mondiale.

În sectorul privat, *Federația Națională pentru Agricultură Ecologică* (FNAE), incluzând cinci asociații de producători (Agroecologica, Asociația Română pentru Agricultură Durabilă, Biotera, Societatea pentru Agricultură Ecologică, Ecorural) a fost înființată pentru a promova și dezvolta agricultura ecologică în România. Aceasta va oferi și va promova regulile producției agricole ecologice, principiile agriculturii organice (pentru plante și produse vegetale, animale și creșterea albinelor), lista produselor ce pot fi utilizate în agricultura ecologică, ingrediente și metode de procesare care pot fi folosite în prepararea produselor organice etc.

În orice caz, deși progresele sunt încurajatoare²⁰, strategia în acest domeniu duce lipsă, în continuare, de o evaluare clară a resurselor disponibile și, de aceea, lipsesc mijloacele de a atinge obiectivele propuse.

În ceea ce privește politica de pescuit, România a transpus legislația UE cu privire la specii, locurile și perioadele de prohibiție pentru pescuit. Cu toate acestea, unele specii sunt în continuare amenințate de dispariție, din cauza decalajului dintre reglementările formale și implementarea acestor măsuri de protecție. Pescuitul în Delta Dunării trebuie să fie mai bine reglementat și monitorizat.

5.3 Managementu resurselor, mediul și sănătatea

²⁰ suprafața agricolă totală folosită pentru agricultura ecologică s-a triplat în perioada 2000-2003;

Decuplarea degradării mediului de creșterea economică este o temă centrală a Strategiei UE pentru Dezvoltarea Durabilă. Una dintre modalitățile de a atinge acest lucru este de a crește în mod semnificativ eficiența folosirii resurselor.

Evaluare

Nivelurile de poluare sunt destul de mari, în special în ceea ce privește calitatea apei. Numai pentru tratarea apei este nevoie de 15 miliarde euro în următorii 15-20 de ani. Majoritatea legislației europene a fost transpusă în domeniul managementului deșeurilor, calității aerului, calității apei și protecției naturii. Guvernul a dezvoltat o strategie ținând cont de prioritățile și măsurile ce trebuie implementate în anii următori, dar constrângerile financiare ar putea întârzia reforma programată.

Pentru a asigura resursele necesare implementării standardelor de mediu, a fost înființat Fondul Național pentru Mediu, dar resursele financiare atrase rămân în continuare insuficiente.

Tratarea apei și managementul deșeurilor sunt două domenii ale dezvoltării durabile în care România are performanțe foarte slabe. Ținând cont de acestea, România a cerut, în procesul de negociere cu UE, o perioadă de tranziție de 15 ani pentru tratarea apei și o perioadă de 10 ani pentru managementul deșeurilor pentru a putea implementa în întregime standardele UE în aceste domenii.

Recomandări de politică

România trebuie să investească în jur de 30 miliarde euro²¹ pentru a implementa standardele europene de mediu. Deși guvernul s-a angajat să facă aceste investiții și a închis capitolul de mediu în negocierile cu UE, există în continuare mai multe probleme ce trebuie clarificate. Una dintre cele mai importante este cum vor fi generate fondurile publice și private²².

Mai mult, având în vedere costurile ridicate pentru a îndeplini directivele de mediu, este necesar să fie arătate beneficiile unei astfel de reforme. Cercetările²³ au arătat deja că potențialele beneficii legate de îndeplinirea standardelor calității aerului sunt în general cele mai ridicate, urmate de beneficiile rezultate din implementarea standardelor de calitate a apei. Domeniul care ridică cele mai multe semne de întrebare în termeni de beneficii este cel al tratării deșeurilor. Pentru România, o analiză recentă (Banca Mondială 2004) arată că beneficiile creșterii calității aerului pot fi estimate la o valoare prezentă de 7,6 miliarde euro, față de o investiție estimată la 2,8 miliarde euro. În ceea ce privește beneficiile aduse de calitatea apei, rezultatul net este negativ, cu 4 miliarde cheltuite față de un cost de capital de 7,2 miliarde euro. În ceea ce privește tratarea deșeurilor, beneficiile ar fi de doar 825 milioane euro față de o investiție de 8 miliarde. În mod sigur, sunt doar estimări, dar ele asigură o imagine clară a analizei costuri-beneficii în termeni de dezvoltare durabilă. De aceea, una dintre concluziile importante este că perioadele de tranziție ar trebui să fie bine folosite pentru a programa investițiile în calitatea apei și tratamentul deșeurilor, în timp ce sunt binevenite investițiile în calitatea aerului.

²¹ există diferite estimări ale costurilor globale de implementare a standardelor de mediu în România, dar toate sugerează sume de peste 21 miliarde euro;

²² Banca Mondială (2004);

²³ idem;

Mai mult, aplicarea cu succes a directivelor de mediu nu depinde numai de disponibilitatea fondurilor. Fără întărirea capacității instituționale și integrarea politicii de mediu în cadrul general al politicilor, rezultatele dorite nu pot fi atinse.

6. CONCLUZII

Edificarea unei economii bazate pe cercetare/inovare reprezintă un obiectiv rațional pentru orice stat, deoarece cercetarea și inovarea sunt determinante pentru o economie competitivă, pentru obținerea dezvoltării economice și a prosperității. Pe de altă parte, aspirația către edificarea unei economii bazate pe cercetare/inovare nu este suficientă pentru realizarea efectivă a acestui deziderat.

Pentru o țară ca România, care încă depune eforturi în direcția edificării unei economii de piață funcționale, aspectele precum promovarea inovării tehnologice și protecția mediului nu pot constitui priorități ale agendei de politică publică. În acest context, se apreciază că este mult mai adecvată o abordare graduală, care să se centreze, într-o primă etapă, pe măsuri de politică publică menite să definitiveze și să consolideze economia de piață funcțională. Într-o etapă ulterioară, în care s-a realizat stabilizarea economiei de piață funcționale, cercetarea și dezvoltarea se vor impune în mod natural drept priorități ale agendei de politică publică. Același lucru se va întâmpla și cu alte obiective de politică publică, precum creșterea coeziunii sociale și protejarea mediului înconjurător.

Totuși, România nu își poate permite luxul de a aștepta. În absența unor politici adecvate, România va avea nevoie de circa 50-60 de ani pentru a ajunge la nivelul venitului mediului pe cap de locuitor din Uniunea Europeană. Astfel, singura soluție viabilă pentru România constă în implementarea unor politici de natură să asigure o accelerare a dezvoltării economice. Principalele politici care trebuie avute în vedere în acest context constau în consolidarea sistemului educațional, realizarea de investiții în capitalul uman și asimilarea intensivă a tehnologiilor moderne, în vederea realizării salturilor în dezvoltarea economică.

Principalele concluzii pot fi rezumate astfel:

Procesul de difuzare a cunoașterii (absorbția de tehnologie) este mai intens decât cel de creare a cunoașterii (cercetare/inovare), ceea ce nu este surprinzător, având în vedere stadiul actual al economiei românești. Factorul determinant în această privință este constituit de caracteristicile economiei românești actuale, în special faptul că 40% din populația țării își are reședința în mediul rural și nu aduce nici o contribuție la procesul de cercetare/inovare.

Procesul de liberalizare a înregistrat progrese semnificative în sectoarele de telecomunicații, transporturi și servicii financiare, dar și întârzieri în sectorul energetic. Din păcate, nu există indicatori măsurabili care să ofere posibilitatea de a realiza o analiză comparativă a evoluțiilor înregistrate în sectorul transporturilor și cel al serviciilor financiare, însă datele prezentate în subcapitolul 3.1.2 al acestui raport sunt relevante din acest punct de vedere. În ceea ce privește telecomunicațiile și utilitățile, există posibilitatea comparării prețurilor, întrucât convergența prețurilor reprezintă un obiectiv de urmărit pe termen lung.

Condițiile de începere a unei afaceri s-au îmbunătățit, dar persistă încă o serie de bariere la intrarea și ieșirea de pe piață, sub forma ajutoarelor de stat (de natură să denatureze condițiile concurențiale) și a implementării incomplete a legislației în domeniul concurenței.

Rata șomajului este destul de scăzută, însă persistă fenomenul șomajului ascuns (în companiile de stat producătoare de pierderi) și cel al angajării în economia subterană; în plus, reforma sistemului de pensii nu a fost încă implementată. Numărul mare al românilor care lucrează în străinătate (legal sau ilegal) este de natură să contribuie la înregistrarea unei rate mai scăzute a șomajului, întrucât aceste persoane nu sunt înregistrate drept șomeri.

Restructurarea industriei este un factor de natură să contribuie, într-o anumită măsură, la respectarea de către România a prevederilor Protocolului de la Kyoto, însă România are încă nevoie de investiții masive pentru a putea respecta standardele Uniunii Europene pe termen lung. Dacă în ceea ce privește sursele regenerabile de energie, România se plasează înaintea multor economii europene, tratarea apei și managementul deșeurilor reprezintă două sectoare în care România înregistrează performanțe inferioare.

BIBLIOGRAFIE:

1. Bogdanowicz, M. Burgelman, J.C Centeno, C Gourova, E Carat, G. (2003), Building the Information Society in Candidate Countries? A prospective analysis on potential trajectories to realise the Lisbon goals, IPTS Seville, DG JRC Technical Report EUR 20754
2. Caetano, J., Galego, A., Vaz, E., Vieira, C. and Vieira, I. (2002), The Eastward Enlargement of the Eurozone. Trade and FDI, Ezoneplus Working Paper, no. 7
3. Center for Economic Development (2004), Bulgaria and the Lisbon Agenda goals, Sofia
4. Citizens Development Corps for the CHF Consortium in Romania, Assessment Report: IT Sector
5. Competition Council, Annual Report, 1997-2003
6. Competition Office (2003), Report on State Aid in Romania, 1999-2001, Bucharest;
7. Council of the European Union (2004), Review of the sustainable development strategy and mid-term review of the socioeconomic agenda of the Lisbon strategy, Brussels
8. Cox, D. and P.Gummet, K.Barker (2001) Government laboratories – transition and transformation, IOS Press, Amsterdam
9. Daianu,D. and B.Pauna, F.Mihaescu, M.Stanculescu, L.Voinea (2001), Winners and losers in the process of EU integration. A look at Romania, Romanian Center for Economic Policies, Working paper 27
10. Daianu,D. and I.Dragulin, L.Voinea, R.Vranceanu (2002) Opening the capital account – an optimum approach, European Institute of Romania, study B3
11. Damijan, J., Majcen, B., Rojec, M. and Knell, M. (2002), The role of FDI, R&D accumulation and trade in transferring technology for transition countries. Evidence from firm panel data for eight transition countries, Institute for Economic Research Ljubljana, Working paper, 10
12. Danish Ministry of Economic and Business Affairs, Danish Ministry of Science, Technology and Development (2004), Improved competitiveness in Europe – the precondition for growth and jobs
13. European Commission (2003a) Third European Report on Science & Technology Indicators, Directorate General for Research, K3, Brussels

14. European Commission (2003b) Trendchart Report on Start-up of Technology-Based Firms, Brussels
15. European Commission (2003c) The European Charter for Small Enterprises. Implementation report - Romanian contribution, Brussels
16. European Commission (2003d) 2003 Regular Report on Romania's progress towards accession, Brussels
17. European Commission (2003e) 2003 Environment policy review, Brussels, December 2003
18. European Commission (2004a) - Delivering Lisbon reforms for the enlarged Union, report from the Commission to the spring European Council, Brussels
19. European Commission (2004b) Structural indicators, Update of the Statistical Annex (annex 1) to the 2004 Report from the Commission to the Spring European Council, Brussels
20. European Commission (2004c) Regular Report on Romania 2004, Brussels
21. Extracts from Presidency conclusions on the Lisbon strategy by theme (2003), European Councils: Lisbon to Thessaloniki
22. Gheorghiu R., Pislaru D., Turlea G (2004) The Innovation-based Competitiveness of the Romanian economy in the framework of the Lisbon Strategy, Romanian Center for Economic Policies, Bucharest
23. Group of Applied Economics / SOREC (2004), Romania: an assessment of Lisbon scorecard, Bucharest
24. Holland, D. and N. Pain (1998) The Diffusion of Innovations in Central and Eastern Europe: a Study of the Determinants and Impact of Foreign Direct Investment, NIESR *Discussion Paper* no. 137
25. IBM (2003), 4th Report on Monitoring of EU Candidate Countries (Telecommunication Services Sector)
26. Kok, W. (chairman) "Facing the challenge. The Lisbon strategy for growth and employment." Report of the High Level Group, European Commission, Brussels
27. Mario Monti (2003a), "Contribution of Competition Policy to Competitiveness of European Economy", Institute of European Affairs, Dublin
28. Mario Monti (2003b), "EU Competition Policy after May 2004", Fordham Annual Conference on International Antitrust Law and Policy, New York
29. Mereuta, C (2004). Analiza nodala a sistemelor de companii, Ed. Economica.

30. Murray, A. (2004), The Lisbon Scorecard IV. The status of economic reform in the enlarging EU, Center for European Reform, London;
31. National Statistics Institute (2003), The research and development activity in Romania, Bucharest
32. Nica, D.(2004), Comunicatiile si Tehnologia Informatiei - Fundament pentru o integrare efectiva in Uniunea Europeana, Sinaia
33. OECD Investment Compact (2003), Enterprise Policy Performance. A Regional Assessment (EPPA)
34. Olievschi, V. (2004), Strategia de dezvoltare a sistemului de transport feroviar in perioada 2004 – 2025
35. Oprescu, Gh., Papatulica M., Vasile D. (2002) Public Utilities Market Liberalization and the Romanian Accession to the EU, European Institute of Romania, Bucharest
36. Oprescu, Gh. (2004), Monitoring Report, Romanian Center for Economic Policies
37. Pascu, C. (2004) Insights into the ICT Manufacturing and Software Industry in Romania, IPTS Seville, DG JRC Technical Report EUR 21011
38. Pislaru, D. (2004) Time to think about the future: Romania and the Lisbon objectives, Varna
39. Presidency Conclusions Lisbon European Council, March 2000
40. Romanian Government (2004a), Addendum (iulie – august 2004) la Raportul 2004 asupra progreselor înregistrate în pregătirea pentru aderarea la Uniunea Europeană, Bucharest
41. Romanian Government (2004), Raport asupra progreselor înregistrate in pregătirea pentru aderarea la Uniunea Europeană in perioada Septembrie 2003 - iunie 2004
42. Sapir, A. (chairman) (2003) “An agenda for a growing Europe: making the EU economy system deliver”, Report of an Independent High-Level Study Group, European Commission, Brussels
43. Social Barometer (2003a), “Aspects of labour force migration in Romania”, No. 3.
44. Social Barometer (2003b), “Experience of migration and social capital”, No. 6.
45. Social Barometer (2003c), “IOM counts the Romanians working abroad”, No. 12.
46. Social Barometer (2003), “Youth creativity and migration intent”, No. 18.

47. Voinea, L. (2003), Specialization without change: foreign direct investments in Romania and foreign trade, The New Economists on Transition in Romania, Ed. Enciclopedica, National Bank of Romania Collection, 31
48. Voinea, L. (2004), The National Innovation System in Romania: Does FDI Help?, paper presented at the 4th Workshop on Transition Economies, Copenhagen Business School, August 2004
49. Vuici, M. (2003), Offshore software outsourcing – Romania’s position among developing and transitional countries, International Outsourcing Conference, Bucharest, April 9
50. World Bank (2004), Country Economic Memorandum, Romania.
51. World Bank (2004), Country Economic Memorandum, Romania, “Restructuring for EU integration”
52. Zaman, C. (2004), The Failure to Restructure and Improve Efficiency on the Romanian Labor Market, Warsaw
53. World Bank (2003) Doing Business in 2004: Understanding Regulation (<http://rru.worldbank.org/DoingBusiness/default.aspx>)
54. World Economic Forum (2004), Global Competitiveness Report 2003-2004, GenevaWeb pages:
55. <http://info.worldbank.org/etools/kam2004/home.asp> (World Bank)
56. www.europa.eu.int/comm/eurostat (Eurostat)
57. www.anrc.ro (Autoritatea Națională de Reglementare în Comunicații)
58. www.mcti.ro (Ministerul Comunicațiilor și Tehnologiei Informațiilor)
59. www.jrc.es (Institute for Prospective Technological Studies – Sevilla)

Anexă: Monitorizarea progresului României – indicatorii structurali ai strategiei Lisabona

	Unitatea	România	Nivelul maxim înregistrat în UE		Nivelul minim înregistrat în UE		Nivelul minim înregistrat în țările candidate (cu excepția României)	
Inovație și cercetare								
Cheltuieli cu resursele umane	% din PIB	3,28	7,32	Suedia	3,51	Grecia	3,66	Bulgaria
Totalul cheltuielilor pentru cercetare și dezvoltare	% din PIB	0,38	4,27	Suedia	0,64	Spania	0,27	Cipru
Cheltuieli pentru cercetare și dezvoltare în sectorul privat	% GERD	41,6	71,88	Suedia	31,54	Portugalia	15,28	Cipru
Cheltuieli guvernamentale pentru cercetare și dezvoltare	% GERD	48,4	60,95	Portugalia	20,99	Suedia	37,08	Slovenia
Surse din străinătate de finanțare a cercetării și dezvoltării	% GERD	7	18,68	Austria	2,47	Germania	1,89	Slovacia
Accesul la internet	% din numărul căminelor	4,5	65,5	Olanda	12,2	Grecia	5	Bulgaria
Brevete eliberate de EPO	Nr. acestora la 1 milion de locuitori	0,7	366,5	Suedia	5,4	Portugalia	2,08	Bulgaria
Brevete USPTO	Nr. acestora la un milion de locuitori	0,49	213,6	Suedia	1,9	Portugalia	0,6	Bulgaria
Cheltuieli IT	% din PIB	1,1	4,4	Suedia	1,2	Grecia	1,9	Lituania
Cheltuieli IC	% din PIB	5,3	4,4	Portugalia	2,6	Grecia	4,7	Slovenia
Liberalizarea								
Prețul telecomunicațiilor: convorbiri locale	Prețul unei convorbiri de 10 minute (Euro)	0,27	0,56	Marea Britanie	0,23	Finlanda	0,09	Bulgaria
Prețul electricității: consumatori industriali	Euro/Kwh	0,04	0,082	Italia	0,052	Spania	0,045	Estonia
Prețurile gazelor naturale: consumatori industriali	Euro/GJ	2,29	6,80	Suedia	5,26	Danemarca	2,91	Estonia

Mediul de afaceri								
Timpul necesar pentru începerea unei afaceri	Număr zile	27	123	Italia	18	Marea Britanie	11	Letonia
Costul începerii unei afaceri	% din venitul <i>per capita</i>	11,7	69,6	Grecia	1	Marea Britanie	8,3	Bulgaria
Ajutoarele de stat	% din PIB	6,3	1,58	Finlanda	0,66	Marea Britanie	Nu există date disponibile	
Ocuparea forței de muncă și coeziunea socială								
Rata totală de ocupare a forței de muncă	% din populația totală	57,6	75,9	Danemarca	55,5	Italia	50,6	Bulgaria
Educația permanentă (continuă)	% din populația totală angajată într-o formă a educației continue	1,3	34,2	Suedia	3,6	Portugalia	1,4	Bulgaria
Inegalitatea distribuirii veniturilor	ratio of income - top quintile to lowest quintile of population	4,6	6,5	Portugalia	3,1	Danemarca	3,4	Cehia
Abandonul școlar timpuriu	% din populația între 18 și 24 de ani	23,2	41,1	Portugalia	9,0	Suedia	4,3	Slovenia
Șomajul total pe termen lung	% din populația activă	3,8	5,1	Grecia	0,8	Austria	0,8	Cipru
Dezvoltarea durabilă								
Emisia de gaze poluante	% din nivelul anului de bază (1990), țintă: reducerea cu 8% până în 2010	92	125,0	Grecia	72,0	Luxemburg	92,0	Bulgaria
Consumul intensiv de energie în economie	kg de combustibil / 1000 Euro	1164	263	Finlanda	125	Danemarca	341	Slovenia
Utilizarea energiei regenerabile	% din consumul național brut de electricitate	28,4	67,3	Austria	1,6	Belgia	0,8	Ungaria

Surse: Eurostat, Institutul Național de Statistică din România, Banca Mondială

Note metodologice:

1. Coloanele „Nivelul maxim înregistrat în UE”, „Nivelul minim înregistrat în UE”, „Nivelul minim înregistrat în țările candidate” indică nivelul maxim/minim al indicatorilor prezentați la nivelul UE-15 și al țărilor candidate.
2. O serie de obiective importante ale strategiei Lisabona nu pot fi exprimate în indicatori măsurabili. Un exemplu în acest sens este sectorul transporturilor, deoarece obiectivul referitor la creșterea concurenței în acest sector nu este măsurabil printr-un indicator specific (ex: ponderea diverselor mijloace de transport în totalul acestora). În sectorul serviciilor financiare este, de asemenea, dificil de realizat o evaluare; unul dintre indicatorii utilizați în Europa se referă la convergența ratelor active ale dobânzilor pentru sectorul privat, iar celălalt la convergența prețurilor. Acești indicatori nu pot fi utilizați în cazul economiilor în tranziție, care încă nu au fost integrate în piața unică. De asemenea, reglementarea excesivă este o chestiune de interpretare și nu un indicator în sine.