

Rezultatele prezentate în acest buletin se bazează pe interpretarea răspunsurilor la Chestionarul GEA de Conjunctură Economică 1/2006, aplicat pe un eșantion reprezentativ de firme din industrie. Variațiile în structura respondenților după sectorul de activitate, cifra de afaceri și numărul de angajați au fost neesențiale față de buletinele precedente. Chestionarul a fost administrat în perioada 11 - 25 ianuarie 2006. Buletinul a fost realizat de o echipă GEA formată din Liviu Voinea și Laura Simionescu. Mulțumim domnilor Daniel Dăianu și Florin Cițu pentru comentarii și colegilor Iulia Șerb și Anca Rusu pentru sprijin logistic. Buletinul a fost finanțat integral de GEA.

INDICELE GEA DE ÎNCREDERE INDUSTRIALĂ

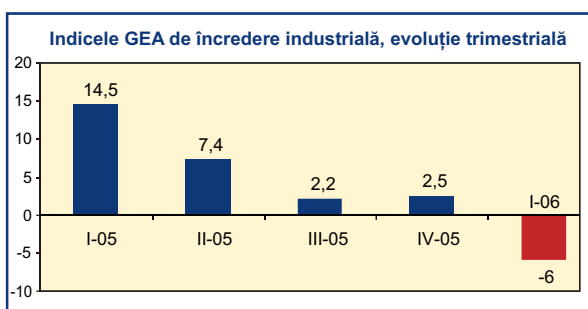
$$\text{Indicele GEA} = (P+C-S) / 3$$

unde **P** reprezintă așteptările privind evoluția volumului producției, **C** reprezintă volumul actual al comenzilor și **S** reprezintă volumul actual al stocurilor.

P, **C**, și **S** se calculează ca sold conjunctural (diferența dintre aprecierile pozitive și cele negative) raportat la numărul total de firme respondente. Este o metodologie standard recomandată de OECD și folosită de Eurostat.

Contribuția GEA constă în aplicarea ei pe un eșantion reprezentativ de firme din industrie și mai ales în anunțarea publică a rezultatelor și interpretarea acestora, o dată pe trimestru. Cifrele atașate acestui indice trebuie privite indicativ, fiind rezultatul unui sondaj. Indicele GEA nu este o dată statistică, ci o sursă de informație cu privire la încrederea managerilor în evoluția industriei românești.

Indicele GEA de Încredere Industrială_Trimestrul I 2006 = - 6 (pe o scală de la -100 la +100)

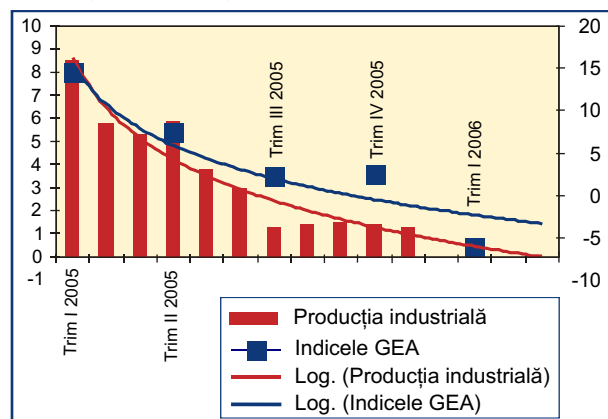


Pentru prima oară de la calculul indicelui de încredere industrială, acesta înregistrează o valoare negativă. Indicele GEA de încredere industrială este astfel negativ și în scădere față de trimestrul precedent.

Indicele nu variază mult între sectoare, singurele sectoare cu indice pozitiv fiind industria mijloacelor de calcul și industria metalurgică. Un indice negativ, dar mai bun decât media pe industrie, se înregistrează în industria de mașini și echipamente, prelucrarea cauciului și industria de confecții.

Se cuvine menționat aici că indicele GEA de încredere industrială a dovedit în cursul anului 2005 o bună capacitate de predicție a evoluțiilor din industrie, intuind atât reducerea ritmului de creștere din primele trei trimestre, cât și stagnarea intervenită în trimestrul IV. Atât indicele GEA, cât și producția industrială, au trenduri descrescătoare.

Indicele GEA de încredere industrială, vs. evoluția producției industriale



Notă: datele privind producția industrială se referă la evoluții lunare, și provin din buletine oficiale INSSE și BNR

Ipoteza sezonality indicelui este eliminată, dacă luăm în calcul faptul că indicele GEA a înregistrat cea mai mare valoare a sa în primul trimestru din 2005. În aceste condiții, ce semnifică acest indice negativ și în scădere, și care ar putea fi cauzele evoluției sale?

Semnificație: asistăm la o deteriorare a încrederii industriale. Aceasta înseamnă că ritmul de creștere al producției industriale va încetini și mai mult în primul trimestru 2006, putând chiar să înregistrăm ritmuri negative.

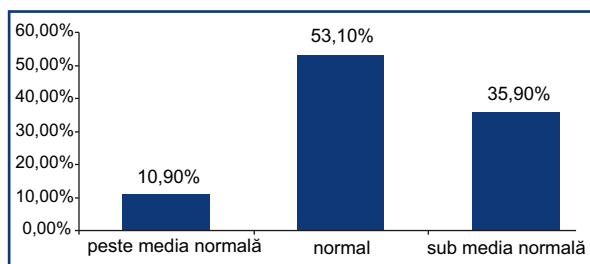
De altfel, și Buletinul de Conjunctură BNR 1/2006 prevede o încetinire a ritmului de creștere al producției industriale, pe baza cererii insuficiente. Conjuncturile nefavorabile și rezultatele sub așteptări din 2005 s-au acumulat și au redus încrederea managerilor din industrie. Restructurarea din industrie nu s-a încheiat, ba chiar merge greu și cu urmări neplăcute.

Așteptările privind profitul pe primul trimestru 2006 sunt majoritar negative (sold conjunctural negativ), la fel așteptările privind numărul de angajați (sold conjunctural negativ). Este primul trimestru, de la începutul lui 2005 încoace, în care așteptările privind profitul sunt preponderent pesimiste.

Cauzele deteriorării încrederii industriale. Putem sugera că între aceste cauze se regăsesc:

- **Reducerea comenzilor în trimestrul I 2006.** Soldul conjunctural al comenzilor este puternic negativ (-25).

Volumul actual al comenzilor primite, % total firme



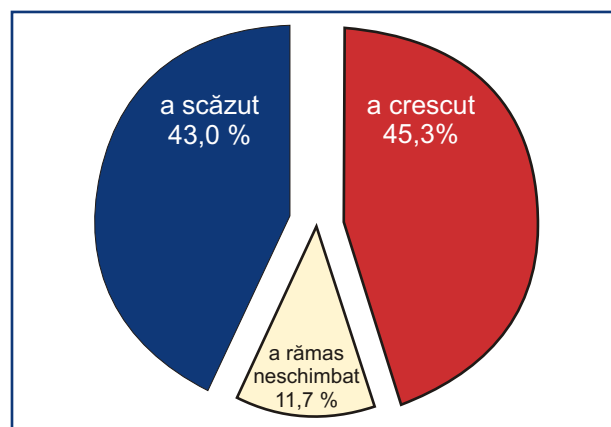
- **Reducerea profitului și a numărului de angajați în 2005.**

Pe ansamblul anului 2005, se constată o egalitate între firmele care au reușit creșterea profitului și cele care au înregistrat scăderea profitului, soldul conjunctural fiind aproape de zero. Practic, aceasta înseamnă atât imposibilitatea de a beneficia în fapt de cota unică de 16% în 2005, cât și limitarea resurselor financiare disponibile pentru reinvestire în 2006.

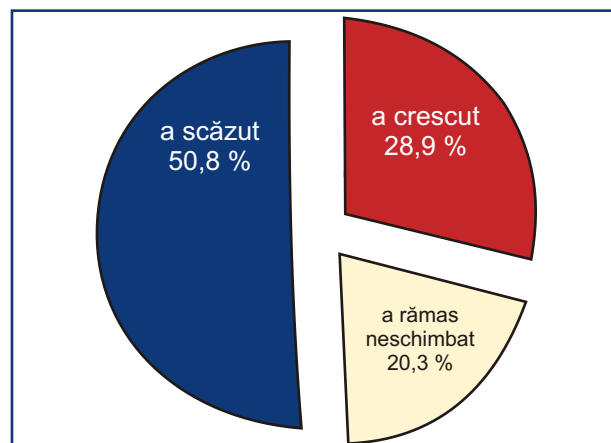
Reducerea angajaților din industrie, prognozată în fiecare din cele 4 buletine industriale GEA din 2005, este confirmată pe ansamblului anului. Astfel, numărul firmelor care au concediat angajați este aproape dublu față de cel al firmelor în care s-au făcut noi angajări.

Soldul conjunctural aproape de zero al profitului și soldul conjunctural puternic negativ al numărului de angajați pe ansamblul anului trecut justifică astfel o reducere a încrederii industriale la începutul noului an.

Cum a evoluat profitul firmei dvs. în anul 2005 față de anul 2004?, % total firme



Cum a evoluat numărul angajaților firmei dvs. în 2005 față de 2004?, % total firme



• Creșterea prețurilor la utilități.

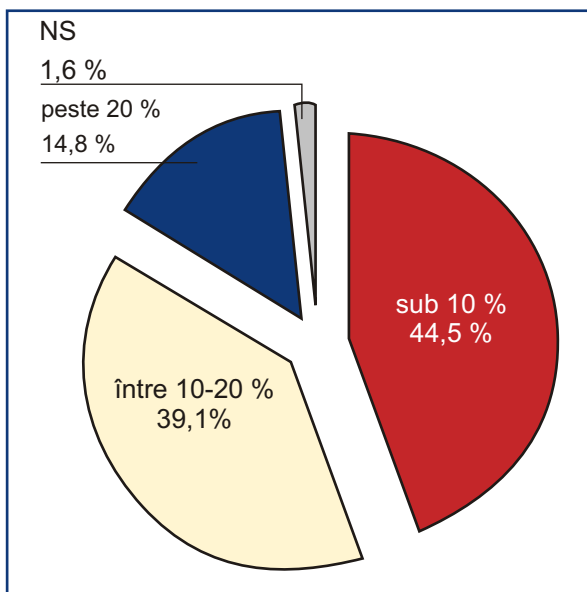
Creșterea prețurilor la utilități a afectat firmele românești, pentru care, în medie, aceste costuri reprezintă între 10 - 20% din costurile de producție. În industriile energofage, aceste costuri depășesc chiar 20% (pentru 14,8% din firmele respondente).

Răspunsul firmelor românești la această creștere a costurilor cu utilitățile a fost în principal unul defensiv - 43,8% dintre firme și-au redus marja de profit, iar 15,6% și-au redus alte costuri, între care și costurile cu personalul.

Doar 12,5% dintre firme s-au folosit de poziția de consumatori eligibili (prin liberalizarea unor piețe de utilități), și au reușit să reducă costurile de achiziție pentru utilități, în timp ce doar una din zece firme a investit în tehnologii noi, mai puțin energofage.

Sectoarele în care strategia de reducere a profitului a fost cea mai frecventă (mult peste medie) au fost industria de confecții și industria metalurgică.

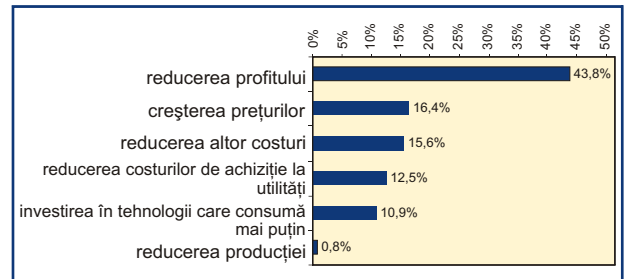
Cât reprezintă costul utilităților din totalul costurilor dumneavoastră de producție?, % total firme



În condițiile în care 2006 a început cu alte scumpiri la utilități, și se preconizează și alte creșteri pe parcursul anului, și având

în vedere reacția majoritară a firmelor, de reducere a profitului, este explicabil că acest factor poate acționa în sensul reducerii gradului de optimism al managerilor din industrie.

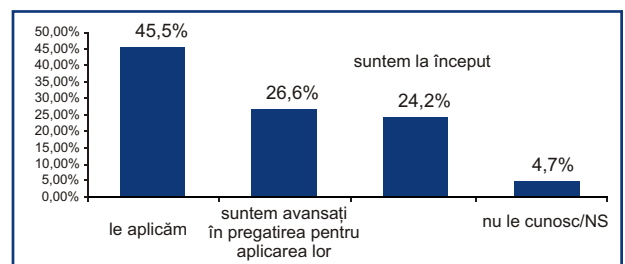
Cum a reacționat firma dvs. la creșterea prețurilor la utilități?, % total firme



• Aproximarea de momentul aderării la UE crează anxietate în rândul firmelor, pentru că mai mult de jumătate dintre acestea nu respectă în prezent standardele europene de calitate și mediu.

Cel puțin aparent, nu există o problemă de cunoaștere a acestor standarde de calitate și mediu, 95,3% dintre firme declarând că le cunosc. În schimb, problema apare la aplicarea lor: 50,8% din totalul de firme declară că nu aplică încă aceste standarde europene, în timp ce 45,5% declară că le aplică.

Pregătirea pentru aderare: referitor la standardele europene de calitate și mediu aplicabile firmei dvs., în ce situație vă aflați?, % total firme



Totuși, procentul de 45,5% din firme care aplică standardele europene este unul încurajator, și el se datorează probabil într-o măsură importantă firmelor cu capital străin, în special european, care operează în România și cunosc aceste standarde din țara lor de origine.

Sectoarele cele mai pregătite pentru

integrare, din prisma aplicării standardelor europene de calitate și mediu, sunt: prelucrarea cauciului, mașini și echipamente, și mașini și aparate electrice.

La polul opus, sectoarele cu pondere peste medie a firmelor nepregătite sunt industria metalurgică, industria de confecții și industria alimentară.

- Mai pot fi enumerate și alte cauze probabile ale scăderii încrederii industriale, între care: continuarea procesului de apreciere a cursului de schimb al leului, restricțiile de consum impuse de BNR, evoluția prețului internațional al petrolului etc.

Alte evoluții prognozate pentru trimestrul I și restul anului 2006

COMENZILE

Comenzile în industria prelucrătoare ajung în medie pentru 3,6 luni de producție, în scădere de la 3,8 luni în trimestrul IV 2005. Firmele care au comenzi pentru maxim o lună de producție reprezintă 39,8% din total, în creștere (deci înrăutățire a situației) de la 32,2% în trimestrul IV.

PREȚURILE PRODUCȚIEI INDUSTRIALE

Prețurile producției industriale sunt așteptate să crească în trimestrul I 2006 între 1 și 3%.

De remarcat faptul că pentru trimestrul IV, GEA a previzionat de asemenea o creștere între 1 și 3%, iar pe primele două luni din trimestrul IV rezultatele oficiale indică o creștere cumulată de 2,5%, care se încadrează deci în așteptările noastre.

PROFITUL

Soldul conjunctural al așteptărilor privind profitul pe primul trimestru este negativ (-10,2%). Astfel, 27,3% dintre firme se așteaptă la profit în creștere, dar 37,5% se așteaptă la scăderea profitului, în timp ce restul firmelor prognozează o stagnare.

Totuși, pe ansamblul anului, managerii sunt încă optimiști, soldul conjunctural al așteptărilor privind profitul pe 2006 fiind pozitiv (39%). Practic, 57% dintre firme se așteaptă la creșterea profitului în 2006, probabil în așteptarea unor conjuncturi mai favorabile (între care și certitudinea aderării României la UE).

CIFRA DE AFACERI

Se înregistrează același pattern ca la profit: așteptări ponderate sau pesimiste pentru primul trimestru, dar optimiste pe ansamblul anului. Astfel, soldul conjunctural este practic zero pentru trimestrul I (34,4% din firme cred că va crește cifra de afaceri, iar 33,6% cred că va scădea).

Pentru 2006, soldul conjunctural este puternic pozitiv (59,4%), peste două treimi din firme așteptându-se la o creștere a cifrei de afaceri.

NUMĂRUL ANGAJAȚILOR

Pentru primul trimestru 2006 se înregistrează de asemenea așteptări ușor pesimiste, soldul conjunctural fiind negativ (-9,4%). Majoritatea firmelor (60,9%) se așteaptă însă la o stagnare a numărului de angajați.

Pe ansamblul anului 2006, așteptările sunt ponderate, soldul conjunctural fiind 0 (30,5% din firme se așteaptă la creșterea angajaților, iar tot 30,5% din firme se așteaptă la scăderea angajaților).

GRUPUL DE ECONOMIE APLICATĂ (GEA)

Persoane de contact: Dragoș Pîslaru (Director Executiv) și Liviu Voinea (Director de Cercetare)

Adresa: Str. Andrei Mureșanu Nr. 33, Sector 1, București, 011842 România

Tel.: +40 31 405 4775; +40 31 405 4776; +40 31 405 4777; Fax: +40 31 405 4778 (linii RDS)

E-mail: office@gea.org.ro Web: www.gea.org.ro